

Dell™ Inspiron™ 17 Navodila za servis

[Preden začnete](#)

[Baterija](#)

[Trdi disk](#)

[Optični pogon](#)

[Pokrov modula](#)

[Pomnilniški modul\(i\)](#)

[Brezžična kartica Mini-Card](#)

[Pokrov osrednjega nadzora](#)

[Tipkovnica](#)

[Notranji modul z brezžično tehnologijo Bluetooth®](#)

[Napajalna stikalna plošča](#)

[Naslon za dlani](#)

[Zaslon](#)

[Modul kamere \(izbirno\)](#)

[Razširitvena plošča baterije](#)

[Modul USB](#)

[Plošča bralnika ExpressCard](#)

[Sistemska plošča](#)

[Plošča optičnega pogona](#)

[Toplotni odvod procesorja](#)

[Modul procesorja](#)

[Gumbna baterija](#)

[Zvočniki](#)

[Zapah za baterijo](#)

[Posodobitev BIOS-a](#)

Opombe, previdnostni ukrepi in opozorila



OPOMBA: OPOMBA označuje pomembne informacije, ki vam pomagajo bolje izkoristiti računalnik.



POZOR: POZOR označuje možnost poškodbe strojne opreme ali izgubo podatkov in vam svetuje, kako se izogniti težavi.



OPOZORILO: OPOZORILO označuje možnost poškodb lastnine, telesnih poškodb ali smrti.

Informacije v tem dokumentu se lahko spremenijo brez predhodnega obvestila.
© 2009 Dell Inc. Vse pravice pridržane.

Vsakršno razmnoževanje tega gradiva brez pisnega dovoljenja družbe Dell Inc. je strogo prepovedano.

Blagovne znamke, navedene v tem besedilu: *Dell*, logotip *DELL* in *Inspiron* so blagovne znamke družbe Dell Inc.; *Bluetooth* je registrirana blagovna znamka v lasti družbe Bluetooth SIG, Inc. in jo družba Dell uporablja pod licenco; *Microsoft*, *Windows*, *Windows Vista* in logotip gumba Start za *Windows Vista* so blagovne znamke ali registrirane blagovne znamke družbe Microsoft Corporation v Združenih državah in/ali drugih državah.

V tem dokumentu se lahko uporabljajo tudi druge blagovne znamke in imena, ki se nanašajo na osebe, katerih last so blagovne znamke ali imena, oziroma na njihove izdelke. Družba Dell Inc. zavrta vsakršno lastništvo blagovnih znamk in imen, razen tistih, ki so v njeni lasti.

Model P04E Vrsta P04E001

Julij 2009 Razl. A00

[Nazaj na stran z vsebino](#)

Pokrov modula

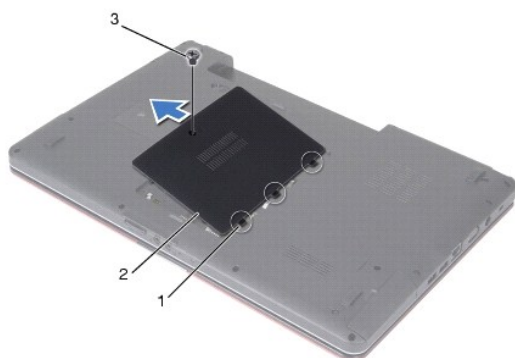
Dell™ Inspiron™ 17 Navodila za servis

- [Odstranitev pokrova modula](#)
- [Namestitev pokrova modula](#)

- ⚠ OPOZORILO:** Preden pričnete z delom v notranjosti računalnika, preberite varnostne informacije, ki so priložene računalniku. Za dodatne informacije o varnem delu obiškajte domačo stran za skladnost s predpisi na naslovu www.dell.com/regulatory_compliance.
- ⚠ POZOR:** Popravila na računalniku lahko izvaja le pooblaščen serviser. **Škode zaradi servisiranja, ki ga Dell™ ni pooblastil, garancija ne pokriva.**
- ⚠ POZOR:** Elektrostatično razelektritev preprečite tako, da se ozemljite s trakom za ozemljitev ali da se občasno dotikate nepobarvane kovinske površine (na primer priključka na računalniku).
- ⚠ POZOR:** Pred delom v notranjosti računalnika odstranite glavno baterijo (glejte [Odstranitev baterije](#)), da s tem preprečite poškodbo sistemske plošče.

Odstranitev pokrova modula

1. Sledite postopkom v [Preden začnete](#).
2. Odstranite baterijo (glejte [Odstranitev baterije](#)).
3. Odstranite vijak, s katerim je pokrov modula pritrjen na osnovo računalnika.
4. Dvignite pokrov modula z računalnika pod kotom, kot je prikazan na sliki.



1	jezički pokrova modula (3)	2	pokrov modula
3	vijak		

Namestitev pokrova modula

1. Sledite postopkom v [Preden začnete](#).
2. Jezičke na pokrovu modula poravnajte z režami na osnovi računalnika in jih nežno potisnite na mesto.
3. Ponovno namestite vijak, s katerim je pokrov modula pritrjen na osnovo računalnika.
4. Ponovno namestite baterijo (glejte [Ponovna namestitev baterije](#)).

- ⚠ POZOR:** Preden obrnete računalnik, ponovno namestite vse vijake in zagotovite, da se v notranjosti računalnika ne nahajajo neuporabljeni vijaki. V nasprotnem primeru lahko poškodujete računalnik.

[Nazaj na stran z vsebino](#)

[Nazaj na stran z vsebino](#)

Razširitvena plošča baterije

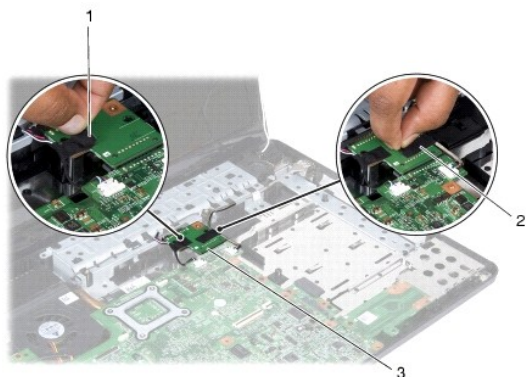
Dell™ Inspiron™ 17 Navodila za servis

- [Odstranitev razširitvene plošče baterije](#)
- [Ponovna namestitvev razširitvene plošče baterije](#)

- ⚠ OPOZORILO:** Preden pričnete z delom v notranjosti računalnika, preberite varnostne informacije, ki so priložene računalniku. Za dodatne informacije o varnem delu obiščite domačo stran za skladnost s predpisi na naslovu www.dell.com/regulatory_compliance.
- ⚠ POZOR:** Popravila na računalniku lahko izvaja le pooblaščen serviser. **Škode zaradi servisiranja, ki ga Dell™ ni pooblastil, garancija ne pokriva.**
- ⚠ POZOR:** Elektrostatično razelektritev preprečite tako, da se ozemljite s trakom za ozemljitev ali da se občasno dotikate nepobarvane kovinske površine (na primer priključka na računalniku).
- ⚠ POZOR:** Pred delom v notranjosti računalnika odstranite glavno baterijo (glejte [Odstranitev baterije](#)), da s tem preprečite poškodbo sistemske plošče.

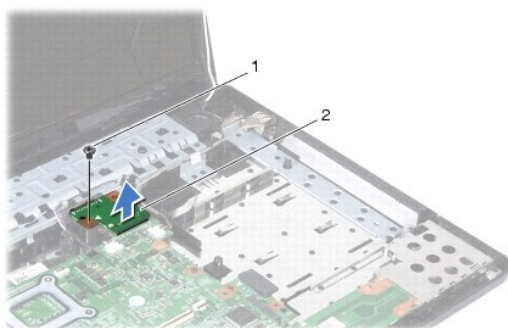
Odstranitev razširitvene plošče baterije

1. Sledite postopkom v [Preden začnete](#).
2. Odstranite baterijo (glejte [Odstranitev baterije](#)).
3. Odstranite pokrov modula (glejte [Odstranitev pokrova modula](#)).
4. Odstranite pomnilniške module (glejte [Odstranitev pomnilniškega modula](#)).
5. Odstranite trdi disk (glejte [Odstranitev trdega diska](#)).
6. Odstranite optični pogon (glejte [Odstranitev optičnega pogona](#)).
7. Odstranite pokrov osrednjega nadzora (glejte [Odstranitev pokrova osrednjega nadzora](#)).
8. Odstranite tipkovnico (glejte [Odstranitev tipkovnice](#)).
9. Odstranite naslon za dlani (glejte [Odstranitev naslona za dlani](#)).
10. Odstranite trak, da kable zvočnika sprostite z razširitvene plošče baterije.
11. Odstranite trak, da kabel modula USB sprostite z razširitvene plošče baterije.



1	trak, s katerim so kable zvočnika pritrjeni na razširitveno ploščo baterije	2	trak, s katerim so kable modula USB pritrjeni na razširitveno ploščo baterije
3	razširitvena plošča baterije		

12. Odstranite vijak, s katerim je razširitvena plošča baterije pritrjena na osnovo računalnika.
13. Razširitveno ploščo baterije odklopite s priključka sistemske plošče in dvignite iz osnove računalnika.



1	vijak	2	razširitvena plošča baterije
---	-------	---	------------------------------

Ponovna namestitev razširitvene plošče baterije

1. Sledite postopkom v [Preden začnete](#).
2. Razširitveno ploščo baterije poravnajte s priključkom sistemske plošče in jo pritisnite na mesto.
3. Ponovno namestite vijak, s katerim je razširitvena plošča baterije pritrjena na osnovo računalnika.
4. Ponovno namestite trakove, s katerimi so kabli modula USB in kabli zvočnika pritrjeni na razširitveno ploščo baterije.
5. Namestite naslon za dlani (glejte [Namestitev naslona za dlani](#)).
6. Namestite tipkovnico (glejte [Ponovna namestitev tipkovnice](#)).
7. Ponovno namestite pokrov osrednjega nadzora (glejte [Namestitev pokrova osrednjega nadzora](#)).
8. Ponovno namestite pomnilniške module (glejte [Namestitev pomnilniškega modula](#)).
9. Ponovno namestite pokrov modula (glejte [Namestitev pokrova modula](#)).
10. Ponovno namestite optični gonilnik (glejte [Priključitev optičnega pogona](#)).
11. Ponovno namestite trdi disk (glejte [Ponovna namestitev trdega diska](#)).
12. Ponovno namestite baterijo (glejte [Ponovna namestitev baterije](#)).

⚠ POZOR: Preden obrnete računalnik, ponovno namestite vse vijake in zagotovite, da se v notranjosti računalnika ne nahajajo neuporabljeni vijaki. V nasprotnem primeru lahko poškodujete računalnik.

[Nazaj na stran z vsebino](#)

[Nazaj na stran z vsebino](#)

Preden začnete

Dell™ Inspiron™ 17 Navodila za servis

- [Priporočena orodja](#)
- [Izklop računalnika](#)
- [Pred začetkom dela v računalniku](#)

V tem priročniku so opisani postopki za odstranitev in namestitvev komponent v računalnik. Če ni označeno drugače, postopki predpostavljajo, da veljajo naslednji pogoji:

1. Da ste opravili korake v [Izklop računalnika](#) in [Pred začetkom dela v računalniku](#).
1. Da ste prebrali varnostna navodila, priložena vašemu računalniku.
1. Komponento lahko zamenjate ali - če ste jo kupili posebej - namestite z izvršitvijo postopka odstranitve v obratnem vrstnem redu.



Priporočena orodja

Za postopke, navedene v tem dokumentu, boste potrebovali naslednja orodja:

1. majhen ploščat izvijač,
1. križni izvijač,
1. plastično pero in
1. CD za posodobitev BIOS-a ali izvedljivi program za posodobitev BIOS-a na spletnem mestu Dell Support na povezavi support.dell.com.







Izklop računalnika

 **POZOR:** Preden izklopite računalnik, shranite in zaprite vse odprte datoteke in odprte programe, da se izognete izgubi podatkov.

1. Shranite in zaprite vse odprte datoteke in programe.
2. V Microsoft® Windows Vista®, kliknite **Start** , nato kliknite puščico , in zatem **Zaustavitev sistema**. Računalnik se izklopi, ko se zaključi postopek zaustavitve operacijskega sistema.
3. Zagotovite, da so računalnik in vse priključene naprave izklopljene. Če se računalnik in priključene naprave niso samodejno izklopile pri izklopu operacijskega sistema, pritisnite in zadržite gumb za vklop, dokler se računalnik ne izklopi.

Pred začetkom dela v računalniku

Uporabite naslednja varnostna navodila, da zaščitite računalnik pred poškodbami in zagotovite svojo lastno varnost.

-  **OPOZORILO:** Preden pričnete z delom v notranjosti računalnika, preberite varnostne informacije, ki so priložene računalniku. Za dodatne informacije o varnem delu obiščite domačo stran za skladnost s predpisi na naslovu www.dell.com/regulatory_compliance.
 -  **POZOR:** Popravila na računalniku lahko izvaja le pooblaščen serviser. Škode zaradi servisiranja, ki ga Dell ni pooblastil, garancija ne pokriva.
 -  **POZOR:** Elektrostatično razelektritev preprečite tako, da se ozemljite s trakom za ozemljitev ali da se občasno dotikate nepobarvane kovinske površine (na primer priključka na računalniku).
 -  **POZOR:** Previdno ravajte s komponentami in karticami. Ne dotikajte se delov ali stikov na kartici. Kartico prijemajte samo na robovih ali za kovinski nosilec. Komponento, kot je procesor, držite na robovih in ne za nožice.
 -  **POZOR:** Ko izklapljate kabel, ne vlecite kabla, ampak povlecite priključek kabla ali pritrdilno zanko. Nekateri kabli imajo priključek z zaklopnimi jezički; če izklapljate tak kabel, pritisnite na zaklopni jeziček, preden izklopite kabel. Ko izvlečete priključek, poskrbite, da bo poravnana, da se njegovi stiki ne poškodujejo ali ne zvijejo. Tudi pred priključitvijo kabla poskrbite, da bodo priključki na obeh straneh pravilno obrnjeni in poravnani.
 -  **POZOR:** Preden začnete z delom znotraj računalnika, izvedite naslednje korake, da ne poškodujete računalnika.
1. Delovna površina mora biti ravna in čista, da s tem preprečite nastanek prask na pokrovu.

2. Izklopite računalnik (glejte [Izklop računalnika](#)).
3. Če je računalnik priključen na združitevno napravo (združen), ga razdružite. Za navodila glejte dokumentacijo, ki je bila priložena vaši združitveni napravi.

△ POZOR: Za izklapljanje omrežnega kabla najprej odklopite kabel iz računalnika in nato iz omrežne naprave.

4. Odklopite vse telefonske ali omrežne kable iz računalnika.
5. Pritisnite in odstranite nameščene kartice iz reže ExpressCard in bralnika pomnilniških kartic 7-v-1.
6. Odklopite vaš računalnik in vse priključene naprave z električnih vtičnic.

△ POZOR: Pred delom v notranjosti računalnika odstranite glavno baterijo (glejte [Odstranitev baterije](#)), da s tem preprečite poškodbo sistemske plošče.

7. Odstranite baterijo (glejte [Odstranitev baterije](#)).
8. Obrnite računalnik, odprite zaslon in pritisnite gumb za vklop, da s tem ozemljite sistemsko ploščo.

[Nazaj na stran z vsebino](#)

[Nazaj na stran z vsebino](#)

Posodobitev BIOS-a


Dell™ Inspiron™ 17 Navodila za servis

- [Posodobitev BIOS-a z uporabo CD-ja](#)
- [Posodobitev BIOS-a s trdega diska](#)

Če je novi sistemski plošči priložen CD s programom za posodobitev BIOS-a, posodobite BIOS z uporabo CD-ja. Če nimate CD-ja s programom za posodobitev BIOS-a, posodobite BIOS s trdega diska.

Posodobitev BIOS-a z uporabo CD-ja

1. Poskrbite, da je omrežni napajalnik priključen in da je glavna baterija ustrezno nameščena.

 **OPOMBA:** Če za posodobitev BIOS-a uporabite medij s programom za posodobitev BIOS-a, pred zagonom nastavite računalnik tako, da se zažene s CD-ja.

2. Vstavite CD s programom za posodobitev BIOS-a in ponovno zaženite računalnik. Sledite navodilom, ki se pojavijo na zaslону. Računalnik nadaljuje z zagonom in posodobi novi BIOS. Po končani posodobitvi se računalnik samodejno ponovno zažene.
 3. Za vstop v program za namestitev sistema pritisnite <F2> med POST-om.
 4. Pritisnite <F9> za ponovno nastavitvev računalnika na prevzeto.
 5. Pritisnite <Esc>, izberite **Save changes and reboot (Shrani spremembe in znova zaženi računalnik)** ter pritisnite <Enter>, da shranite spremembe konfiguracije.
 6. Odstranite CD s programom za posodobitev BIOS-a iz pogona in znova zaženite računalnik.
-

Posodobitev BIOS-a s trdega diska

1. Poskrbite, da je omrežni napajalnik priključen, da je glavna baterija ustrezno nameščena in omrežni kabel priključen.
2. Vključite računalnik.
3. Datoteko z najnovejšo posodobitvijo BIOS-a za vaš računalnik lahko najdete na spletnem mestu support.dell.com.
4. Kliknite **Drivers & Downloads (Gonilniki in prenosi)** → **Select Model (Izberite model)**.
5. Izberite tip izdelka v seznamu **Select Your Product Family** (Izberite družino izdelka).
6. Izberite blagovno znamko izdelka v seznamu **Select Your Product Line** (Izberite vrsto izdelka).
7. Izberite številko modela izdelka v seznamu **Select Your Product Model (Izberite model izdelka)**.

 **OPOMBA:** Če ste izbrali drugačen model in si želite znova začeti, kliknite Start Over (Začni znova) na zgornji desni strani menija.

8. Kliknite **Confirm (potrdi)**.
 9. Na zaslону se prikaže seznam rezultatov. Kliknite **BIOS**.
 10. Kliknite **Download Now** (Prenesi sedaj) za prenos najnovejše datoteke BIOS. Prikaže se okno **File Download** (Prenos datoteke).
 11. Kliknite **Save** (Shrani), da shranite datoteko na namizje. Datoteka se shrani na namizje.
 12. Kliknite **Close** (Zaprí), če se pojavi okno **Download Complete** (Prenos je dokončan). Ikona datoteke se nahaja na vašem namizju in se imenuje enako kot prenesena datoteka za posodobitev BIOS-a.
 13. Dvokliknite ikono datoteke na namizju in sledite navodilom na zaslону.
-

[Nazaj na stran z vsebino](#)

Notranji modul z brezžično tehnologijo Bluetooth®

Dell™ Inspiron™ 17 Navodila za servis

- [Kartica Bluetooth](#)
- [Plošča Bluetooth](#)

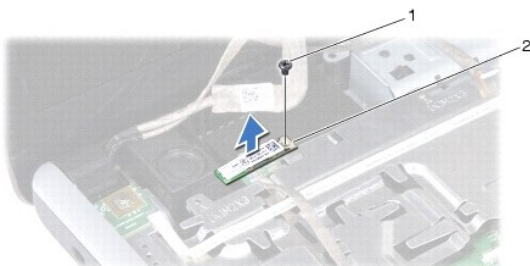
- ⚠ **OPOZORILO:** Preden pričnete z delom v notranjosti računalnika, preberite varnostne informacije, ki so priložene računalniku. Za dodatne informacije o varnem delu obiščite domačo stran za skladnost s predpisi na naslovu www.dell.com/regulatory_compliance.
- ⚠ **POZOR:** Popravila na računalniku lahko izvaja le pooblaščen serviser. **Škode zaradi servisiranja, ki ga Dell™ ni pooblastil, garancija ne pokriva.**
- ⚠ **POZOR:** Elektrostatično razelektritev preprečite tako, da se ozemljite s trakom za ozemljitev ali da se občasno dotikate nepobarvane kovinske površine (na primer priključka na računalniku).
- ⚠ **POZOR:** Pred delom v notranjosti računalnika odstranite glavno baterijo (glejte [Odstranitev baterije](#)), da s tem preprečite poškodbo sistemske plošče.

Če ste zraven računalnika naročili kartico z brezžično tehnologijo Bluetooth, je ta že nameščena.

Kartica Bluetooth

Odstranitev kartice Bluetooth

1. Sledite postopkom v [Preden začnete](#).
2. Odstranite baterijo (glejte [Odstranitev baterije](#)).
3. Odstranite pokrov modula (glejte [Odstranitev pokrova modula](#)).
4. Odstranite pomnilniške module (glejte [Odstranitev pomnilniškega modula](#)).
5. Odstranite trdi disk (glejte [Odstranitev trdega diska](#)).
6. Odstranite optični pogon (glejte [Odstranitev optičnega pogona](#)).
7. Odstranite pokrov osrednjega nadzora (glejte [Odstranitev pokrova osrednjega nadzora](#)).
8. Odstranite tipkovnico (glejte [Odstranitev tipkovnice](#)).
9. Odstranite vijak, s katerim je kartica Bluetooth pritrjena na ploščo Bluetooth.
10. Dvignite kartico Bluetooth, da jo odklopite s priključka na plošči Bluetooth.



1	vijak	2	kartica Bluetooth
---	-------	---	-------------------

Namestitev kartice Bluetooth

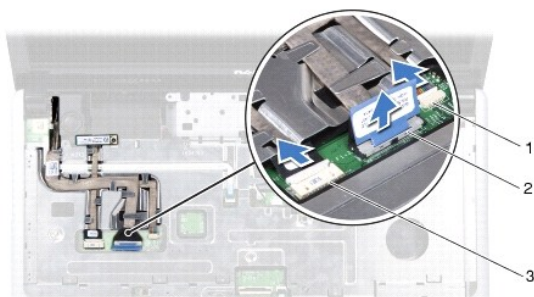
1. Sledite postopkom v [Preden začnete](#).
2. Kartico Bluetooth priključite na priključek na plošči Bluetooth.
3. Ponovno namestite vijak, s katerim je kartica Bluetooth pritrjena na ploščo Bluetooth.
4. Namestite tipkovnico (glejte [Ponovna namestitev tipkovnice](#)).
5. Ponovno namestite pokrov osrednjega nadzora (glejte [Namestitev pokrova osrednjega nadzora](#)).
6. Ponovno namestite optični gonilnik (glejte [Priključitev optičnega pogona](#)).
7. Ponovno namestite trdi disk (glejte [Ponovna namestitev trdega diska](#)).
8. Ponovno namestite pomnilniške module (glejte [Namestitev pomnilniškega modula](#)).
9. Ponovno namestite pokrov modula (glejte [Namestitev pokrova modula](#)).
10. Ponovno namestite baterijo (glejte [Ponovna namestitev baterije](#)).

⚠ POZOR: Preden obrnete računalnik, ponovno namestite vse vijake in zagotovite, da se v notranjosti računalnika ne nahajajo neuporabljeni vijaki. V nasprotnem primeru lahko poškodujete računalnik.

Plošča Bluetooth

Odstranitev plošče Bluetooth

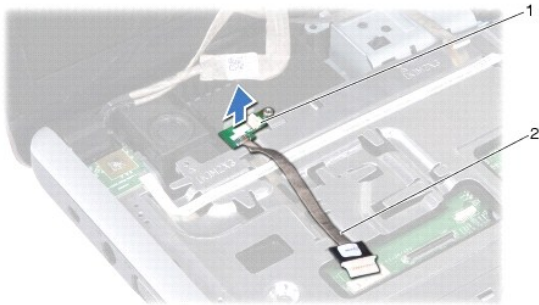
1. Sledite postopkom v [Preden začnete](#).
2. Odstranite kartico Bluetooth (glejte [Odstranitev kartice Bluetooth](#)).
3. Kabel zaslona in kabel kamere odklopite s priključkov na sistemski plošči in ju odstranite iz usmerjevalnih vodil.
4. Kabel plošče Bluetooth odklopite s priključka sistemske plošče in ga odstranite iz usmerjevalnega vodila.



1	priključek kabla kamere	2	kabelski priključek zaslona
3	Priključek za kabel plošče Bluetooth		

⚠ POZOR: Plošča Bluetooth je prilepljena na naslon za dlani. Če ploščo Bluetooth želite odstraniti, ne vlecite za kabel plošče Bluetooth.

5. S plastično konico dvignite ploščo Bluetooth, da jo odstranite z naslona za dlani.



1	Plošča Bluetooth	2	Kabel plošče Bluetooth
---	------------------	---	------------------------

Ponovna namestitev plošče Bluetooth

1. Sledite postopkom v [Preden začnete](#).
2. Ploščo Bluetooth poravnajte z režo na naslonu za dlani in ploščo Bluetooth pritrdite na naslon za dlani.
3. Kabel plošče Bluetooth napeljite skozi usmerjevalno vodilo in ga priključite na priključek sistemske plošče.
4. Kabel zaslona in kabel kamere napeljite skozi usmerjevalna vodila in ju priključite na ustrezna priključka sistemske plošče.
5. Ponovno namestite kartico Bluetooth (glejte [Namestitev kartice Bluetooth](#)).

[Nazaj na stran z vsebino](#)

[Nazaj na stran z vsebino](#)

Modul kamere (izbirno)

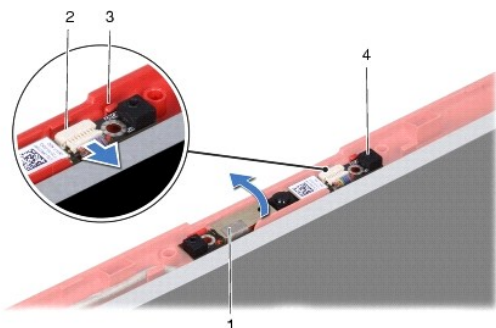
Dell™ Inspiron™ 17 Navodila za servis

- [Odstranitev modula kamere](#)
- [Ponovna namestitev modula kamere](#)

- ⚠ **OPOZORILO:** Preden pričnete z delom v notranjosti računalnika, preberite varnostne informacije, ki so priložene računalniku. Za dodatne informacije o varnem delu obiščite domačo stran za skladnost s predpisi na naslovu www.dell.com/regulatory_compliance.
- ⚠ **POZOR:** Popravila na računalniku lahko izvaja le pooblaščen serviser. **Škode zaradi servisiranja, ki ga Dell™ ni pooblastil, garancija ne pokriva.**
- ⚠ **POZOR:** Elektrostatično razelektritev preprečite tako, da se ozemljite s trakom za ozemljitev ali da se občasno dotikate nepobarvane kovinske površine (na primer priključka na računalniku).
- ⚠ **POZOR:** Pred delom v notranjosti računalnika odstranite glavno baterijo (glejte [Odstranitev baterije](#)), da s tem preprečite poškodbo sistemske plošče.

Odstranitev modula kamere

1. Sledite postopkom v [Preden začnete](#).
2. Odstranite sklop zaslona (glejte [Odstranitev sklopa zaslona](#)).
3. Odstranite okvir zaslona (glejte [Odstranitev okvirja zaslona](#)).
4. Odklopite kabel kamere iz priključka modula kamere.
5. Dvignite trak na vrhu modula kamere.
6. Sprostite zaklep modula kamere na pokrovu zaslona.
7. Odstranite modul kamere.




1	trak	2	priključek kabla kamere
3	zapaha (2)	4	modul kamere

Ponovna namestitev modula kamere

1. Sledite postopkom v [Preden začnete](#).
2. Pritrdite modul kamere z zaklepi na pokrovu zaslona.
3. Povežite kabel kamere s priključkom na modulu kamere.
4. Ponovno namestite trak na vrhu modula kamere.

5. Ponovno namestite okvir zaslona (glejte [Namestitev okvirja zaslona](#)).

6. Namestite sklop zaslona (glejte [Ponovna namestitev sklopa ekrana](#)).

 **POZOR:** Preden obrnete računalnik, ponovno namestite vse vijake in zagotovite, da se v notranjosti računalnika ne nahajajo neuporabljeni vijaki. V nasprotnem primeru lahko poškodujete računalnik.

[Nazaj na stran z vsebino](#)

[Nazaj na stran z vsebino](#)

Pokrov osrednjega nadzora

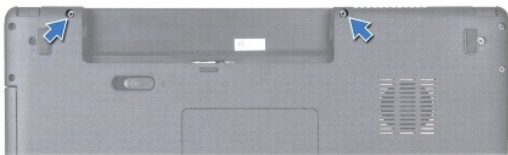
Dell™ Inspiron™ 17 Navodila za servis

- [Odstranitev pokrova osrednjega nadzora](#)
- [Namestitev pokrova osrednjega nadzora](#)

- ⚠ OPOZORILO:** Preden pričnete z delom v notranjosti računalnika, preberite varnostne informacije, ki so priložene računalniku. Za dodatne informacije o varnem delu obiščite domačo stran za skladnost s predpisi na naslovu www.dell.com/regulatory_compliance.
- ⚠ POZOR:** Popravila na računalniku lahko izvaja le pooblaščen serviser. **Škode zaradi servisiranja, ki ga Dell™ ni pooblastil, garancija ne pokriva.**
- ⚠ POZOR:** Elektrostatično razelektritev preprečite tako, da se ozemljite s trakom za ozemljitev ali da se občasno dotikate nepobarvane kovinske površine (na primer priključka na računalniku).
- ⚠ POZOR:** Pred delom v notranjosti računalnika odstranite glavno baterijo (glejte [Odstranitev baterije](#)), da s tem preprečite poškodbo sistemske plošče.
-

Odstranitev pokrova osrednjega nadzora

1. Sledite postopkom v [Preden začnete](#).
2. Odstranite baterijo (glejte [Odstranitev baterije](#)).
3. Odstranite vijaka, s katerima je pokrov osrednjega nadzora pritrjen na osnovo računalnika.



4. Obrnite računalnik in v celoti odprite zaslon.


⚠ POZOR: Bodite še posebej pozorni, ko odstranjujete pokrov osrednjega nadzora. Pokrov je zelo krhek.

5. Pokrov osrednjega nadzora dvignite s plastično konico.
6. Dvignite pokrov osrednjega nadzora.



Namestitev pokrova osrednjega nadzora

1. Sledite postopkom v [Preden začnete](#).
2. Jezičke na pokrovu osrednjega nadzora poravnajte z režami na naslonu za dlani in pokrov potisnite na mesto.
3. Ponovno namestite vijaka, s katerima je pokrov osrednjega nadzora pritrjen na osnovo računalnika.
4. Ponovno namestite baterijo (glejte [Ponovna namestitev baterije](#)).

 **POZOR:** Preden obrnete računalnik, ponovno namestite vse vijake in zagotovite, da se v notranjosti računalnika ne nahajajo neuporabljeni vijaki. V nasprotnem primeru lahko poškodujete računalnik.

[Nazaj na stran z vsebino](#)

[Nazaj na stran z vsebino](#)

Gumbna baterija

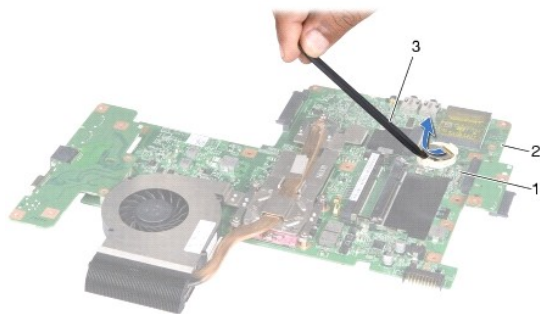
Dell™ Inspiron™ 17 Navodila za servis

- [Odstranitev gumbne baterije](#)
- [Ponovna namestitev gumbne baterije](#)

- ⚠ OPOZORILO:** Preden pričnete z delom v notranjosti računalnika, preberite varnostne informacije, ki so priložene računalniku. Za dodatne informacije o varnem delu obiščite domačo stran za skladnost s predpisi na naslovu www.dell.com/regulatory_compliance.
- ⚠ POZOR:** Popravila na računalniku lahko izvaja le pooblaščen serviser. **Škode zaradi servisiranja, ki ga Dell™ ni pooblastil, garancija ne pokriva.**
- ⚠ POZOR:** Elektrostatično razelektritev preprečite tako, da se ozemljite s trakom za ozemljitev ali da se občasno dotikate nepobarvane kovinske površine (na primer priključka na računalniku).
- ⚠ POZOR:** Pred delom v notranjosti računalnika odstranite glavno baterijo (glejte [Odstranitev baterije](#)), da s tem preprečite poškodbo sistemske plošče.

Odstranitev gumbne baterije

1. Sledite postopkom v [Preden začnete](#).
2. Sledite postopkom od [koraku 2](#) do [koraku 17](#) v [Odstranitev sistemske plošče](#).
3. S plastično konico dvignite gumbno baterijo.



1	gumbna baterija	2	sistemska plošča
3	plastično pero		

Ponovna namestitev gumbne baterije

1. Sledite postopkom v [Preden začnete](#).
2. Gumbno baterijo držite s pozitivno stranjo (+) obrnjeno navzgor.
3. Gumbno baterijo potisnite v režo in jo rahlo pritisnite, da jo pritrdite na mesto.
4. Sledite postopkom od [koraku 5](#) do [koraku 20](#) v [Ponovna namestitev sistemske plošče](#).

- ⚠ POZOR:** Preden obrnete računalnik, ponovno namestite vse vijake in zagotovite, da se v notranjosti računalnika ne nahajajo neuporabljeni vijaki. V nasprotnem primeru lahko poškodujete računalnik.

[Nazaj na stran z vsebino](#)

[Nazaj na stran z vsebino](#)

Modul procesorja

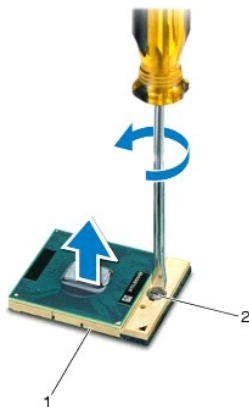
Dell™ Inspiron™ 17 Navodila za servis

- [Odstranitev procesorskega modula](#)
- [Ponovna namestitev modula procesorja](#)

- ⚠ **OPOZORILO:** Preden pričnete z delom v notranjosti računalnika, preberite varnostne informacije, ki so priložene računalniku. Za dodatne informacije o varnem delu obiščite domačo stran za skladnost s predpisi na naslovu www.dell.com/regulatory_compliance.
- ⚠ **POZOR:** Popravila na računalniku lahko izvaja le pooblaščen serviser. **Škode zaradi servisiranja, ki ga Dell™ ni pooblastil, garancija ne pokriva.**
- ⚠ **POZOR:** Elektrostatično razelektritev preprečite tako, da se ozemljite s trakom za ozemljitev ali da se občasno dotikate nepobarvane kovinske površine (na primer priključka na računalniku).
- ⚠ **POZOR:** Za preprečitev nehotenega stika med vijakom pritrdila vtičnice ZIF in procesorjem ga pri odstranjevanju rahlo pritisnite navzdol, pri tem pa odvijte vijak pritrdila.
- ⚠ **POZOR:** Pri odvijanju vijakov držite izvijač pravokotno nad procesorjem, da ne poškodujete procesorja.
- ⚠ **POZOR:** Pred delom v notranjosti računalnika odstranite glavno baterijo (glejte [Odstranitev baterije](#)), da s tem preprečite poškodbo sistemske plošče.

Odstranitev procesorskega modula


1. Sledite postopkom v [Preden začnete](#).
2. Odstranite sklop toplotnega odvoda za procesor (glejte [Odstranitev toplotnega odvoda procesorja](#)).
3. Podnožje ZIF sprostite z majhnim ploščatim izvijačem. Vrtite vijak podnožja ZIF v nasprotni smeri urnega kazalca, dokler se ne ustavi.



1	podnožje ZIF	2	vijak podnožja ZIF
---	--------------	---	--------------------

- ⚠ **POZOR:** Za najučinkovitejše hlajenje procesorja se ne dotikajte območja za odvajanje toplote na termalnem sklopu za hlajenje procesorja. Olja na vaši koži lahko zmanjšajo sposobnost termalnih ploščic za odvajanje toplote.
 - ⚠ **POZOR:** Pri odstranjevanju procesorskega modula le-tega izvlecite navpično navzgor. Pazite na nožice na modulu procesorja.
4. Dvignite modul procesorja iz podnožja ZIF.

Ponovna namestitev modula procesorja

 **OPOMBA:** Če nameščate novi procesor, prejmete zraven nov sklop hladilnega telesa s pritrjeno termalno ploščico ali pa prejmete novo termalno ploščico z navodili za pravilno namestitev.


1. Sledite postopkom v [Preden začnete](#).
2. Poravnajte vogal nožice 1 procesorskega modula z vogalom nožice 1 podnožja ZIF in nato vstavite procesorski modul.

 **OPOMBA:** Vogal nožice 1 procesorskega modula ima trikotnik, ki se poravna s trikotnikom na vogalu nožice 1 na podnožju ZIF.

Če je procesorski modul pravilno nameščen, so vsi štirje vogali poravnani na enako višino. Če je en ali več vogalov modula višje od drugih, modul ni pravilno vstavljen.

 **POZOR:** Pri privijanju vijaka držite izvijač pravokotno nad procesorjem, da ne poškodujete procesorja.

3. Privijte podnožje ZIF s sukanjem vijaka v smeri urnega kazalca in tako pritrdite procesorski modul na sistemsko ploščo.
4. Ponovno namestite sklop toplotnega odvoda za procesor (glejte [Ponovna namestitev toplotnega odvoda procesorja](#)).

 **POZOR:** Preden obrnete računalnik, ponovno namestite vse vijake in zagotovite, da se v notranjosti računalnika ne nahajajo neuporabljeni vijaki. V nasprotnem primeru lahko poškodujete računalnik.

[Nazaj na stran z vsebino](#)

[Nazaj na stran z vsebino](#)

Toplotni odvod procesorja

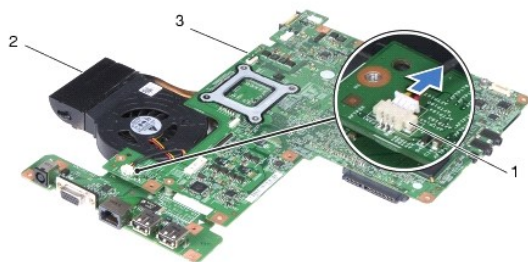
Dell™ Inspiron™ 17 Navodila za servis

- [Odstranitev toplotnega odvoda procesorja](#)
- [Ponovna namestitvev toplotnega odvoda procesorja](#)

- ⚠ **OPOZORILO:** Preden pričnete z delom v notranjosti računalnika, preberite varnostne informacije, ki so priložene računalniku. Za dodatne informacije o varnem delu obiščite domačo stran za skladnost s predpisi na naslovu www.dell.com/regulatory_compliance.
- ⚠ **OPOZORILO:** Če toplotni odvod procesorja iz računalnika odstranujete, ko je še vroče, se ne dotikajte kovinskega ohišja toplotnega odvoda procesorja.
- ⚠ **POZOR:** Popravila na računalniku lahko izvaja le pooblaščen serviser. **Škode zaradi servisiranja, ki ga Dell™ ni pooblastil, garancija ne pokriva.**
- ⚠ **POZOR:** Elektrostatično razelektritev preprečite tako, da se ozemljite s trakom za ozemljitev ali da se občasno dotikate nepobarvane kovinske površine (na primer priključka na računalniku).
- ⚠ **POZOR:** Pred delom v notranjosti računalnika odstranite glavno baterijo (glejte [Odstranitev baterije](#)), da s tem preprečite poškodbo sistemske plošče.

Odstranitev toplotnega odvoda procesorja

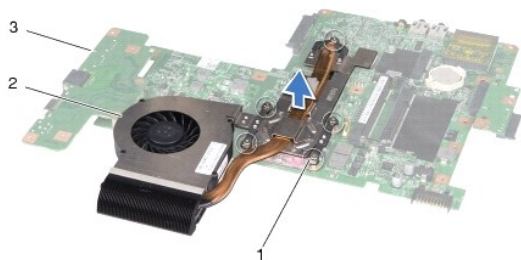
1. Sledite postopkom v [Preden začnete](#).
2. Sledite postopkom od [koraku 2](#) do [koraku 17](#) v [Odstranitev sistemske plošče](#).
3. Odklopite kabel ventilatorja iz priključka na sistemski plošči.



1	priključek kabla ventilatorja	2	toplotni odvod procesorja
3	sistemska plošča		

🔧 **OPOMBA:** Mesto vijakov se lahko razlikuje glede na adapter zaslona, ki ga podpira računalnik.

4. Obrnite sistemsko ploščo in v zaporedju, ki je označeno na toplotnem odvodu procesorja, odvijte pet zaskočnih vijakov, s katerimi je toplotni odvod procesorja pritrjen na sistemsko ploščo.
5. Toplotni odvod procesorja dvignite s sistemske plošče.



1	zaskočni vijaki (5)	2	toplotni odvod procesorja
3	sistemska plošča		

Ponovna namestitvev toplotnega odvoda procesorja

- ☒ **OPOMBA:** Če sta originalni procesor in njegov toplotni odvod združena, lahko originalno termično oblogo uporabite ponovno. V primeru menjave procesorja ali toplotnega odvoda procesorja uporabite priloženo termalno oblogo in tako zagotovite optimalen pretok toplote.
- ☒ **OPOMBA:** Ta postopek predpostavlja, da ste že odstranili toplotni odvod procesorja in ste pripravili vse, da lahko namestite novega.

1. Sledite postopkom v [Preden začnete](#).
2. Pet zaskočnih vijakov na toplotnem odvodu procesorja poravnajte z režami na sistemske plošči in jih privijte v zaporedju, ki je označeno na toplotnem odvodu procesorja.
3. Obrnite sistemske ploščo in kabel ventilatorja priključite na priključek sistemske plošče.
4. Sledite postopkom od [koraku 5](#) do [koraku 20](#) v [Ponovna namestitvev sistemske plošče](#).

⚠ **POZOR:** Preden obrnete računalnik, ponovno namestite vse vijake in zagotovite, da se v notranjosti računalnika ne nahajajo neuporabljeni vijaki. V nasprotnem primeru lahko poškodujete računalnik.

[Nazaj na stran z vsebino](#)

[Nazaj na stran z vsebino](#)

Zaslona

Dell™ Inspiron™ 17 Navodila za servis

- [Sklop ekrana](#)
- [Okvir zaslona](#)
- [Zaslona](#)
- [Kabel zaslona](#)

- ⚠ OPOZORILO:** Preden pričnete z delom v notranjosti računalnika, preberite varnostne informacije, ki so priložene računalniku. Za dodatne informacije o varnem delu obiščite domačo stran za skladnost s predpisi na naslovu www.dell.com/regulatory_compliance.
- ⚠ POZOR:** Popravila na računalniku lahko izvaja le pooblaščen serviser. **Škode zaradi servisiranja, ki ga Dell™ ni pooblastil, garancija ne pokriva.**
- ⚠ POZOR:** Elektrostatično razelektritev preprečite tako, da se ozemljite s trakom za ozemljitev ali da se občasno dotikate nepobarvane kovinske površine (na primer priključka na računalniku).
- ⚠ POZOR:** Pred delom v notranjosti računalnika odstranite glavno baterijo (glejte [Odstranitev baterije](#)), da s tem preprečite poškodbo sistemske plošče.
-

Sklop ekrana

Odstranitev sklopa zaslona

1. Sledite postopkom v [Preden začnete](#).
2. Odstranite baterijo (glejte [Odstranitev baterije](#)).
3. Odstranite pokrov modula (glejte [Odstranitev pokrova modula](#)).
4. Odstranite pomnilniške module (glejte [Odstranitev pomnilniškega modula](#)).
5. Odstranite trdi disk (glejte [Odstranitev trdega diska](#)).
6. Odstranite optični pogon (glejte [Odstranitev optičnega pogona](#)).
7. Odstranite vijaka z osnove računalnika.



8. Odstranite pokrov osrednjega nadzora (glejte [Odstranitev pokrova osrednjega nadzora](#)).
9. Odstranite tipkovnico (glejte [Odstranitev tipkovnice](#)).
10. Odstranite naslon za dlani (glejte [Odstranitev naslona za dlani](#)).
11. Odstranite vijaka, ki pritrjujeta sklop zaslona na osnovo računalnika.
12. Dvignite in odstranite sklop zaslona z osnove računalnika.



1	sklop zaslona	2	vijaka (2)
---	---------------	---	------------

Ponovna namestitvev sklopa ekrana

1. Sledite postopkom v [Preden začnete](#).
2. Postavite sklop zaslona na položaj in ponovno namestitve dva vijaka, s katerima je sklop pritrjen na osnovo računalnika.
3. Namestitve naslon za dlani (glejte [Namestitve naslona za dlani](#)).
4. Namestitve tipkovnico (glejte [Ponovna namestitvev tipkovnice](#)).
5. Ponovno namestitve pokrov osrednjega nadzora (glejte [Namestitvev pokrova osrednjega nadzora](#)).
6. Ponovno namestitve vijaka na dnu računalnika.
7. Ponovno namestitve optični gonilnik (glejte [Priključitev optičnega pogona](#)).
8. Ponovno namestitve trdi disk (glejte [Ponovna namestitvev trdega diska](#)).
9. Ponovno namestitve pomnilniške module (glejte [Namestitvev pomnilniškega modula](#)).
10. Ponovno namestitve pokrov modula (glejte [Namestitvev pokrova modula](#)).
11. Ponovno namestitve baterijo (glejte [Ponovna namestitvev baterije](#)).

POZOR: Preden obrnete računalnik, ponovno namestitve vse vijake in zagotovite, da se v notranjosti računalnika ne nahajajo neuporabljeni vijaki. V nasprotnem primeru lahko poškodujete računalnik.

Okvir zaslona

Odstranitev okvirja zaslona

POZOR: Okvir zaslona je izjemno krhek. Pri odstranjevanju bodite previdni, da ga ne poškodujete.

1. Sledite postopkom v [Preden začnete](#).
2. Odstranite sklop zaslona (glejte [Odstranitev sklopa zaslona](#)).

3. S prsti pazljivo privzdignite notranji rob okvirja zaslona.
4. Odstranite okvir zaslona.



1	okvir zaslona
---	---------------

Namestitev okvirja zaslona

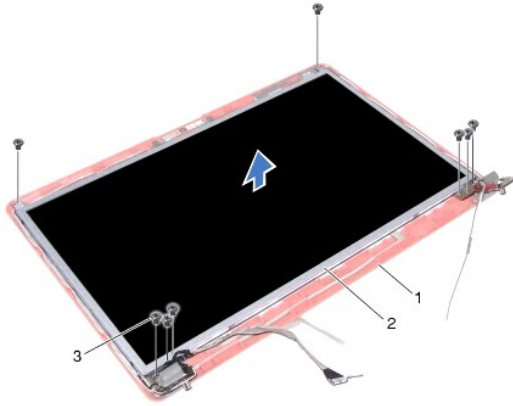
1. Sledite postopkom v [Preden začnete](#).
2. Poravnajte sprednji okvir zaslona in ga nežno vstavite na mesto.
3. Namestite sklop zaslona (glejte [Ponovna namestitev sklopa ekrana](#)).

POZOR: Preden obrnete računalnik, ponovno namestite vse vijake in zagotovite, da se v notranjosti računalnika ne nahajajo neuporabljeni vijaki. V nasprotnem primeru lahko poškodujete računalnik.

Zaslon

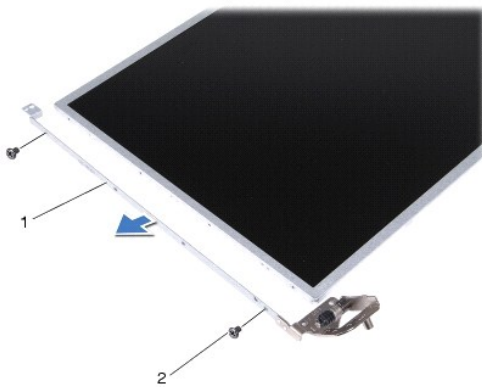
Odstranitev zaslona

1. Sledite postopkom v [Preden začnete](#).
2. Odstranite sklop zaslona (glejte [Odstranitev sklopa zaslona](#)).
3. Odstranite okvir zaslona (glejte [Odstranitev okvirja zaslona](#)).
4. Odstranite osem vijakov, s katerimi je zaslon pritrjen na pokrov zaslona.
5. Kable antene kartice Mini-Card, kabel kamere in kabel zaslona odstranite s tečajnih zatičev.
6. Odstranite zaslon.



1	pokrov zaslona	2	zaslon
3	vijaki (8)		

7. Odstranite štiri vijake (dva na vsaki strani), ki pritrjujejo nosilce na ekran.



1	nosilca zaslona (2)	2	vijaki (4)
---	---------------------	---	------------

Namestitev zaslona

1. Sledite postopkom v [Preden začnete](#).
2. Ponovno namestite štiri vijake, s katerimi so nosilci zaslona pritrjeni na zaslon.
3. Poravnajte luknje za vijake na sprednji plošči zaslona z luknjami na pokrovu zaslona.
4. Namestite kabel kartice Mini-Card, kabel kamere in kabel zaslona na tečajne zatiče.
5. Ponovno namestite šest vijakov, s katerimi je zaslon pritrjen na okvir.
6. Ponovno namestite okvir zaslona (glejte [Namestitev okvirja zaslona](#)).
7. Namestite sklop zaslona (glejte [Ponovna namestitev sklopa ekrana](#)).

POZOR: Preden obrnete računalnik, ponovno namestite vse vijake in zagotovite, da se v notranjosti računalnika ne nahajajo neuporabljeni vijaki. V nasprotnem primeru lahko poškodujete računalnik.

Kabel zaslona

Odstranitev kabla zaslona

1. Sledite postopkom v [Preden začnete](#).
2. Odstranite sklop zaslona (glejte [Odstranitev sklopa zaslona](#)).
3. Odstranite okvir zaslona (glejte [Odstranitev okvirja zaslona](#)).
4. Odstranite zaslon (glejte [Odstranitev zaslona](#)).
5. Obrnite zaslon in ga položite na čisto površino.
6. Dvignite prevodni trak, s katerim je kabel zaslona pritrjen na priključek zaslona, in odklopite kabel.



1	prevodni trak	2	prikllop zaslona
3	kabel zaslona	4	hrbta stran zaslona

Ponovna namestitev kabla zaslona

1. Sledite postopkom v [Preden začnete](#).
2. Povežite kabel zaslona s priključkom plošče zaslona in ga pritrdite s prevodnim trakom.
3. Ponovno namestite ploščo zaslona (glejte [Namestitev zaslona](#)).
4. Ponovno namestite okvir zaslona (glejte [Namestitev okvirja zaslona](#)).
5. Namestite sklop zaslona (glejte [Ponovna namestitev sklopa ekrana](#)).

⚠ POZOR: Preden obrnete računalnik, ponovno namestite vse vijake in zagotovite, da se v notranjosti računalnika ne nahajajo neuporabljeni vijaki. V nasprotnem primeru lahko poškodujete računalnik.

[Nazaj na stran z vsebino](#)

[Nazaj na stran z vsebino](#)

Plošča bralnika ExpressCard

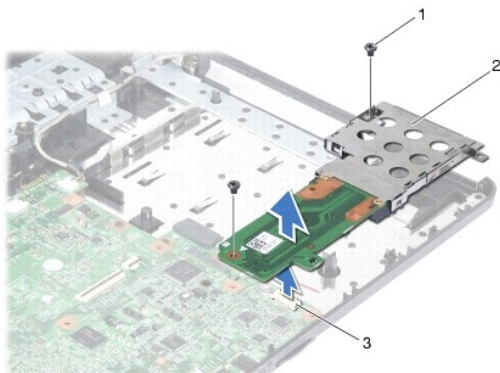
Dell™ Inspiron™ 17 Navodila za servis

- [Odstranitev plošče bralnika ExpressCard](#)
- [Ponovna namestitev plošče bralnika ExpressCard](#)

- ⚠ OPOZORILO:** Preden pričnete z delom v notranjosti računalnika, preberite varnostne informacije, ki so priložene računalniku. Za dodatne informacije o varnem delu obiščite domačo stran za skladnost s predpisi na naslovu www.dell.com/regulatory_compliance.
- ⚠ POZOR:** Popravila na računalniku lahko izvaja le pooblaščen serviser. **Škode zaradi servisiranja, ki ga Dell™ ni pooblastil, garancija ne pokriva.**
- ⚠ POZOR:** Elektrostatično razelektritev preprečite tako, da se ozemljite s trakom za ozemljitev ali da se občasno dotikate nepobarvane kovinske površine (na primer priključka na računalniku).
- ⚠ POZOR:** Pred delom v notranjosti računalnika odstranite glavno baterijo (glejte [Odstranitev baterije](#)), da s tem preprečite poškodbo sistemske plošče.

Odstranitev plošče bralnika ExpressCard


1. Sledite postopkom v [Preden začnete](#).
2. Odstranite baterijo (glejte [Odstranitev baterije](#)).
3. Odstranite pokrov modula (glejte [Odstranitev pokrova modula](#)).
4. Odstranite pomnilniške module (glejte [Odstranitev pomnilniškega modula](#)).
5. Odstranite trdi disk (glejte [Odstranitev trdega diska](#)).
6. Odstranite optični pogon (glejte [Odstranitev optičnega pogona](#)).
7. Odstranite pokrov osrednjega nadzora (glejte [Odstranitev pokrova osrednjega nadzora](#)).
8. Odstranite tipkovnico (glejte [Odstranitev tipkovnice](#)).
9. Odstranite naslon za dlani (glejte [Odstranitev naslona za dlani](#)).
10. Odstranite vijaka, s katerima je plošča bralnika ExpressCard pritrjena na osnovo računalnika.
11. Ploščo bralnika ExpressCard odklopite s priključka sistemske plošče in ploščo dvignite iz osnove računalnika.



1	vijaka (2)	2	plošča bralnika ExpressCard
3	priključek sistemske plošče		

Ponovna namestitev plošče bralnika ExpressCard

1. Sledite postopkom v [Preden začnete](#).
2. Ploščo bralnika ExpressCard poravnajte s priključkom sistemske plošče in ploščo pritisnite na mesto.
3. Ponovno namestite vijaka, s katerima je plošča bralnika ExpressCard pritrjena na osnovo računalnika.
4. Namestite naslon za dlani (glejte [Namestitev naslona za dlani](#)).
5. Namestite tipkovnico (glejte [Ponovna namestitev tipkovnice](#)).
6. Ponovno namestite pokrov osrednjega nadzora (glejte [Namestitev pokrova osrednjega nadzora](#)).
7. Ponovno namestite pomnilniške module (glejte [Namestitev pomnilniškega modula](#)).
8. Ponovno namestite pokrov modula (glejte [Namestitev pokrova modula](#)).
9. Ponovno namestite optični gonilnik (glejte [Priključitev optičnega pogona](#)).
10. Ponovno namestite trdi disk (glejte [Ponovna namestitev trdega diska](#)).
11. Ponovno namestite baterijo (glejte [Ponovna namestitev baterije](#)).

 **POZOR:** Preden obrnete računalnik, ponovno namestite vse vijake in zagotovite, da se v notranjosti računalnika ne nahajajo neuporabljeni vijaki. V nasprotnem primeru lahko poškodujete računalnik.

[Nazaj na stran z vsebino](#)

[Nazaj na stran z vsebino](#)

Trdi disk

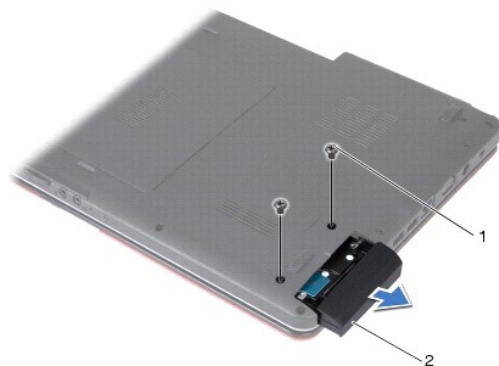
Dell™ Inspiron™ 17 Navodila za servis

- [Odstranitev trdega diska](#)
- [Ponovna namestitev trdega diska](#)

- ⚠ OPOZORILO:** Preden pričnete z delom v notranjosti računalnika, preberite varnostne informacije, ki so priložene računalniku. Za dodatne informacije o varnem delu obiščite domačo stran za skladnost s predpisi na naslovu www.dell.com/regulatory_compliance.
- ⚠ OPOZORILO:** Če odstranite trdi disk iz računalnika, ko je pogon vroč, se ne dotikajte kovinskega ohišja trdega diska.
- ⚠ POZOR:** Popravila na računalniku lahko izvaja le pooblaščen serviser. Škode zaradi servisiranja, ki ga Dell ni pooblastil, garancija ne pokriva.
- ⚠ POZOR:** Pred odstranjevanjem trdega diska izklopite računalnik (glejte [Izklop računalnika](#)), da s tem preprečite izgubo podatkov. Če je računalnik vklopljen ali v stanju pripravljenosti, ne odstranjajte trdega diska.
- ⚠ POZOR:** Elektrostatično razelektritev preprečite tako, da se ozemljite s trakom za ozemljitev ali da se občasno dotikate nepobarvane kovinske površine (na primer priključka na računalniku).
- ⚠ POZOR:** Trdi diski so zelo krhki. Pri rokovanju s trdim diskom bodite pazljivi.
- ⚠ POZOR:** Pred delom v notranjosti računalnika odstranite glavno baterijo (glejte [Odstranitev baterije](#)), da s tem preprečite poškodbo sistemske plošče.
- ⚠ POZOR:** Ko izklapljate kabel, ne vlecite kabla, ampak povlecite priključek kabla ali pritrdilno zanko. Nekateri kabli imajo priključek z zaklopnimi jezički; če izklapljate tak kabel, pritisnite na zaklopni jeziček, preden izklopite kabel. Ko izvlečete priključek, poskrbite, da bo poravnana, da se njegovi stiki ne poškodujejo ali ne zvijejo. Tudi pred priključitvijo kabla poskrbite, da bodo priključki na obeh straneh pravilno obrnjeni in poravnani.
- 🔧 OPOMBA:** Dell ne jamči združljivosti ali ponuja podporo za trde diske drugih proizvajalcev.
- 🔧 OPOMBA:** Če nameščate trdi disk drugega proizvajalca, morate na nov trdi disk namestiti operacijski sistem, gonilnike in programe (glejte *Dellova tehnološka navodila* (Dell Technology Guide)).

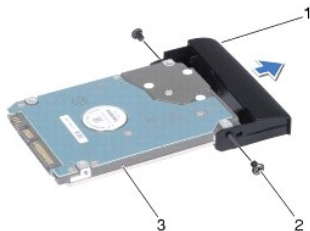
Odstranitev trdega diska

1. Sledite postopkom v [Preden začnete](#).
 2. Odstranite baterijo (glejte [Odstranitev baterije](#)).
- ⚠ POZOR:** Ko trdi disk ni vstavljen v računalnik, ga shranite v protistatično embalažo (glejte razdelek «Zaščita pred elektrostatično izpraznitvijo» v varnostnih navodilih, ki so bila priložena vašemu računalniku).
3. Odstranite vijaka, s katerima je sklop trdega diska pritrjen na osnovo računalnika.
 4. Odstranite sklop trdega diska iz ležišča trdega diska.



1	vijaka (2)	2	sklop trdega diska
---	------------	---	--------------------

5. Odstranite vijaka, s katerima je sklop trdega diska pritrjen na osnovo računalnika.
6. Odstranite trdi disk.



1	okvir trdega diska	2	vijaka (2)
3	trdi disk		

Ponovna namestitev trdega diska

1. Sledite postopkom v [Preden začnete](#).
2. Odstranite nov trdi disk iz embalaže. Shranite originalno embalažo za shranjevanje ali pošiljanje trdega diska.
3. Poravnajte luknje za vijake na okvirju trdega diska z luknjami na disku.
4. Ponovno namestite vijaka, s katerima je okvir trdega diska pritrjen na trdi disk.
5. Potiskajte sklop trdega diska v ležišče, dokler se ta ne namesti na svoje mesto.
6. Odstranite vijaka, s katerima je sklop trdega diska pritrjen na osnovo računalnika.
7. Ponovno namestite baterijo (glejte [Ponovna namestitev baterije](#)).

⚠ POZOR: Preden obrnete računalnik, ponovno namestite vse vijake in zagotovite, da se v notranjosti računalnika ne nahajajo neuporabljeni vijaki. V nasprotnem primeru lahko poškodujete računalnik.

8. Po potrebi namestite operacijski sistem za vaš računalnik. Glejte «Obnovitev operacijskega sistema» v *Namestitvenem priročniku*.
9. Po potrebi namestite gonilnike in pripomočke za vaš računalnik. Za več informacij si oglejte *Dellova tehnološka navodila*.

[Nazaj na stran z vsebino](#)

[Nazaj na stran z vsebino](#)

Tipkovnica

Dell™ Inspiron™ 17 Navodila za servis

- [Odstranitev tipkovnice](#)
- [Ponovna namestitvev tipkovnice](#)

- ⚠ OPOZORILO:** Preden pričnete z delom v notranjosti računalnika, preberite varnostne informacije, ki so priložene računalniku. Za dodatne informacije o varnem delu obiščite domačo stran za skladnost s predpisi na naslovu www.dell.com/regulatory_compliance.
- ⚠ POZOR:** Popravila na računalniku lahko izvaja le pooblaščen serviser. **Škode zaradi servisiranja, ki ga Dell™ ni pooblastil, garancija ne pokriva.**
- ⚠ POZOR:** Elektrostatično razelektritev preprečite tako, da se ozemljite s trakom za ozemljitev ali da se občasno dotikate nepobarvane kovinske površine (na primer priključka na računalniku).
- ⚠ POZOR:** Pred delom v notranjosti računalnika odstranite glavno baterijo (glejte [Odstranitev baterije](#)), da s tem preprečite poškodbo sistemske plošče.

Odstranitev tipkovnice

1. Sledite postopkom v [Preden začnete](#).
2. Odstranite baterijo (glejte [Odstranitev baterije](#)).
3. Odstranite pokrov osrednjega nadzora (glejte [Odstranitev pokrova osrednjega nadzora](#)).
4. Tipkovnico dvignite s plastično konico.



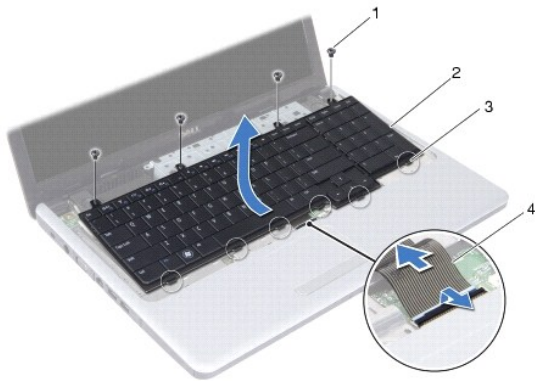
1	Obrobek tipkovnice
---	--------------------

5. Odstranite štiri vijake, s katerimi je tipkovnica pritrjena na naslon za dlani.

⚠ POZOR: Tipke na tipkovnici so krhke, z lahko snemljive in s težavo zamenljive. Pri odstranjevanju in rokovanju s tipkovnico bodite pazljivi.

⚠ POZOR: Pri odstranjevanju in rokovanju s tipkovnico bodite pazljivi. V nasprotnem primeru lahko popraskate ekran.

6. Tipkovnico počasi dvignite, da zagledate priključek kabla tipkovnice.
7. Tipkovnico podprite proti zaslonu, ne da bi jo pri tem premočno potegnili.
8. Dvignite zaklep priključka, s katerim je kabel tipkovnice pritrjen na priključek sistemske plošče, in odstranite kabel.
9. Tipkovnico odstranite od naslona za dlani.



1	vijaki (4)	2	tipkovnica
3	jezički (6)	4	kabel tipkovnice

Ponovna namestitev tipkovnice

1. Sledite postopkom v [Preden začnete](#).
2. Potisnite priključek kabla tipkovnice v priključek na sistemski plošči. Zapah priključka pritisnite navzdol, da kabel tipkovnice pritrдите na priključek sistemske plošče.
3. Šest jezičkov na tipkovnici poravnajte z režami na naslonu za dlani.
4. Tipkovnico položite na naslon za dlani.
5. Ponovno namestite štiri vijake, s katerimi je tipkovnica pritrjena na naslon za dlani.
6. Jezičke na tipkovnici poravnajte z režami na naslonu za dlani in pokrov potisnite na mesto.
7. Ponovno namestite pokrov osrednjega nadzora (glejte [Namestitev pokrova osrednjega nadzora](#)).
8. Ponovno namestite baterijo (glejte [Ponovna namestitev baterije](#)).

⚠ POZOR: Preden obrnete računalnik, ponovno namestite vse vijake in zagotovite, da se v notranjosti računalnika ne nahajajo neuporabljeni vijaki. V nasprotnem primeru lahko poškodujete računalnik.

[Nazaj na stran z vsebino](#)

[Nazaj na stran z vsebino](#)

Zapah za baterijo

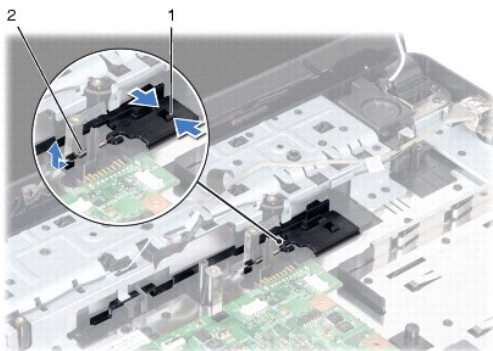
Dell™ Inspiron™ 17 Navodila za servis

- [Odstranitev zapaha za baterijo](#)
- [Ponovna namestitev sklopa zaklepa baterije](#)

- ⚠ OPOZORILO:** Preden pričnete z delom v notranjosti računalnika, preberite varnostne informacije, ki so priložene računalniku. Za dodatne informacije o varnem delu obiščite domačo stran za skladnost s predpisi na naslovu www.dell.com/regulatory_compliance.
- ⚠ POZOR:** Popravila na računalniku lahko izvaja le pooblaščen serviser. **Škode zaradi servisiranja, ki ga Dell™ ni pooblastil, garancija ne pokriva.**
- ⚠ POZOR:** Elektrostatično razelektritev preprečite tako, da se ozemljite s trakom za ozemljitev ali da se občasno dotikate nepobarvane kovinske površine (na primer priključka na računalniku).
- ⚠ POZOR:** Pred delom v notranjosti računalnika odstranite glavno baterijo (glejte [Odstranitev baterije](#)), da s tem preprečite poškodbo sistemske plošče.

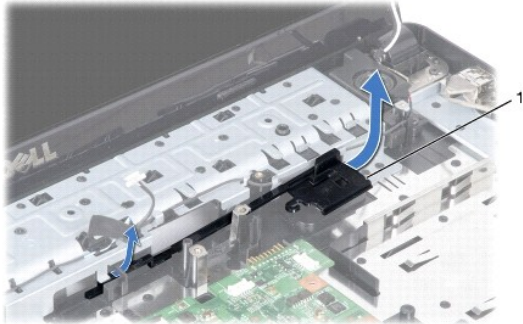
Odstranitev zapaha za baterijo

1. Sledite postopkom v [Preden začnete](#).
2. Odstranite baterijo (glejte [Odstranitev baterije](#)).
3. Odstranite pokrov modula (glejte [Odstranitev pokrova modula](#)).
4. Odstranite pomnilniške module (glejte [Odstranitev pomnilniškega modula](#)).
5. Odstranite trdi disk (glejte [Odstranitev trdega diska](#)).
6. Odstranite optični pogon (glejte [Odstranitev optičnega pogona](#)).
7. Odstranite pokrov osrednjega nadzora (glejte [Odstranitev pokrova osrednjega nadzora](#)).
8. Odstranite tipkovnico (glejte [Odstranitev tipkovnice](#)).
9. Odstranite naslon za dlani (glejte [Odstranitev naslona za dlani](#)).
10. Pritisnite in potisnite plastični sponki na zapahu za baterijo, da ga s tem sprostite iz zapaha za baterijo.
11. Z majhnim izvijačem odstranite vzmet zapaha iz zapaha za baterijo.



1	plastični sponki	2	vzmet zapaha
---	------------------	---	--------------

12. Potisnite zapah za baterijo na stran in ga odstranite iz osnove računalnika.



1	zapah za baterijo
---	-------------------

Ponovna namestitev sklopa zaklepa baterije

1. Sledite postopkom v [Preden začnete](#).
2. Potisnite zapah za baterijo na mesto.
3. Z majhnim izvijačem namestite vzmet preko kljukice na osnovi računalnika.
4. Potisnite plastični sponki na zapahu za baterijo v luknjo na zapahu za baterijo, da zaklep pritrdite.
5. Namestite naslon za dlani (glejte [Namestitev naslona za dlani](#)).
6. Namestite tipkovnico (glejte [Ponovna namestitev tipkovnice](#)).
7. Ponovno namestite pokrov osrednjega nadzora (glejte [Namestitev pokrova osrednjega nadzora](#)).
8. Ponovno namestite pomnilniške module (glejte [Namestitev pomnilniškega modula](#)).
9. Ponovno namestite pokrov modula (glejte [Namestitev pokrova modula](#)).
10. Ponovno namestite optični gonilnik (glejte [Priključitev optičnega pogona](#)).
11. Ponovno namestite trdi disk (glejte [Ponovna namestitev trdega diska](#)).
12. Ponovno namestite baterijo (glejte [Ponovna namestitev baterije](#)).

⚠ POZOR: Preden obrnete računalnik, ponovno namestite vse vijake in zagotovite, da se v notranjosti računalnika ne nahajajo neuporabljeni vijaki. V nasprotnem primeru lahko poškodujete računalnik.

[Nazaj na stran z vsebino](#)

[Nazaj na stran z vsebino](#)

Pomnilniški modul(i)

Dell™ Inspiron™ 17 Navodila za servis

- [Odstranitev pomnilniškega modula](#)
- [Namestitev pomnilniškega modula](#)

- ⚠ OPOZORILO:** Preden pričnete z delom v notranjosti računalnika, preberite varnostne informacije, ki so priložene računalniku. Za dodatne informacije o varnem delu obiščite domačo stran za skladnost s predpisi na naslovu www.dell.com/regulatory_compliance.
- ⚠ POZOR:** Popravila na računalniku lahko izvaja le pooblaščen serviser. **Škode zaradi servisiranja, ki ga Dell™ ni pooblastil, garancija ne pokriva.**
- ⚠ POZOR:** Elektrostatično razelektritev preprečite tako, da se ozemljite s trakom za ozemljitev ali da se občasno dotikate nepobarvane kovinske površine (na primer priključka na računalniku).
- ⚠ POZOR:** Pred delom v notranjosti računalnika odstranite glavno baterijo (glejte [Odstranitev baterije](#)), da s tem preprečite poškodbo sistemske plošče.

Količino pomnilnika računalnika lahko povečate tako, da na sistemsko ploščo namestite dodatne pomnilniške module. Informacije o pomnilniku, ki ga podpira računalnik, si oglejte v delu «Specifikacije» v *Namestitvenem priročniku*.

🔧 OPOMBA: Pomnilniške module, kupljene pri Dellu, krije računalniška garancija.

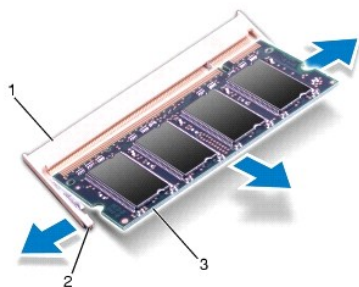
Vaš računalnik ima na voljo dve reži SODIMM, ki so dostopni na dnu računalnika.

Odstranitev pomnilniškega modula

1. Sledite postopkom v [Preden začnete](#).
2. Odstranite baterijo (glejte [Odstranitev baterije](#)).
3. Odstranite pokrov modula (glejte [Odstranitev pokrova modula](#)).

⚠ POZOR: Za razširitev pritrdilnih sponk pomnilniškega modula ne uporabljajte orodja, da ne poškodujete priključka pomnilniškega modula.

4. S prsti pazljivo razširite pritrdilne sponke na vsaki strani priključka pomnilniškega modula, dokler pomnilniški modul ne izskoči.
5. Izvlecite pomnilniški modul iz priključka pomnilniškega modula.



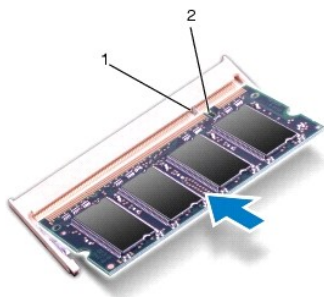
1	priključek pomnilniškega modula	2	pritrdilni sponki (2)
3	pomnilniški modul		

Namestitev pomnilniškega modula

△ POZOR: Če pomnilniške module želite namestiti na dva priključka, najprej namestite pomnilniški modul na spodnji priključek in šele nato na zgornji priključek.

1. Sledite postopkom v [Preden začnete](#).
2. Poravnajte zarezo v priključku pomnilniškega modula z jezičkom v reži priključka pomnilniškega modula.
3. Pod kotom 45 stopinj potisnite pomnilniški modul v režo in ga sukajte, dokler ni čvrsto nameščen na svojem mestu. Če ne slišite klika, odstranite pomnilniški modul in ga ponovno namestite.

OPOMBA: Če pomnilniški modul ni pravilno nameščen, se računalnik morda ne bo zagnal.



1	jeziček	2	zareza
---	---------	---	--------

4. Ponovno namestite pokrov modula (glejte [Namestitev pokrova modula](#)).

△ POZOR: Preden obrnete računalnik, ponovno namestite vse vijake in zagotovite, da se v notranjosti računalnika ne nahajajo neuporabljeni vijaki. V nasprotnem primeru lahko poškodujete računalnik.

5. Ponovno namestite baterijo (glejte [Ponovna namestitev baterije](#)) ali priključite napajalnik za enosmerni tok na računalnik in električno vtičnico.
6. Vključite računalnik.

Ob zagonu računalnik zazna pomnilniški modul in samodejno posodobi informacije o konfiguraciji sistema.

Za potrditev količine pomnilnika nameščenega v računalnik, kliknite **Start**  → **Help and Support (Pomoč in podpora)** → **Dell System Information (Informacije o Dellovem sistemu)**.

[Nazaj na stran z vsebino](#)

[Nazaj na stran z vsebino](#)

Brezžična kartica Mini-Card

Dell™ Inspiron™ 17 Navodila za servis

- [Odstranitev kartice Mini-Card](#)
- [Namestitev kartice Mini-Card](#)

- ⚠ **OPOZORILO:** Preden pričnete z delom v notranjosti računalnika, preberite varnostne informacije, ki so priložene računalniku. Za dodatne informacije o varnem delu obiščite domačo stran za skladnost s predpisi na naslovu www.dell.com/regulatory_compliance.
- ⚠ **POZOR:** Popravila na računalniku lahko izvaja le pooblaščen serviser. **Škode zaradi servisiranja, ki ga Dell™ ni pooblastil, garancija ne pokriva.**
- ⚠ **POZOR:** Elektrostatično razelektritev preprečite tako, da se ozemljite s trakom za ozemljitev ali da se občasno dotikate nepobarvane kovinske površine (na primer priključka na računalniku).
- ⚠ **POZOR:** Pred delom v notranjosti računalnika odstranite glavno baterijo (glejte [Odstranitev baterije](#)), da s tem preprečite poškodbo sistemske plošče.
- 🔧 **OPOMBA:** Dell ne jamči združljivosti ali ponuja podpore za kartice Mini-Card drugih proizvajalcev.

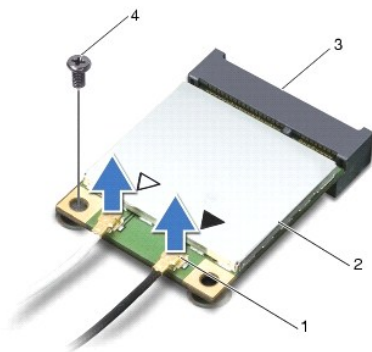
Če ste zraven računalnika naročili brezžično kartico Mini-Card, je ta že nameščena.

Vaš računalnik podpira eno režo za Mini-Card za brezžično lokalno omrežje (WLAN).

- 🔧 **OPOMBA:** Odvisno od konfiguracije računalnika ob nakupu v reži za kartico Mini-Card morda ne bo nameščena kartica Mini-Card.

Odstranitev kartice Mini-Card

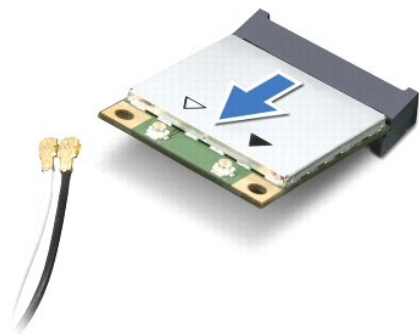
1. Sledite postopkom v [Preden začnete](#).
2. Odstranite baterijo (glejte [Odstranitev baterije](#)).
3. Odstranite pokrov modula (glejte [Odstranitev pokrova modula](#)).
4. Odklopite antenska kabla s kartice Mini-Card.



1	priključka antenskega kabla (2)	2	kartica Mini-Card
3	priključek sistemske plošče	4	vijak

5. Odstranite vijak, s katerim je Mini-Card pritrjen na sistemsko ploščo.
6. Izvlecite kartico Mini-Card iz priključka sistemske plošče.

- ⚠ **POZOR:** Ko kartica Mini-Card ni vstavljena v računalnik, jo shranite v protistatično embalažo (glejte razdelek «Zaščita pred elektrostatično izpraznitvijo» v varnostnih navodilih, ki so bila priložena računalniku).



Namestitev kartice Mini-Card

1. Sledite postopkom v [Preden začnete](#).
2. Odstranite novo kartico Mini-Card iz embalaže.

△ **POZOR:** Pazljivo in enakomerno potisnite kartico na mesto. Prekomerna sila lahko poškoduje priključek.

△ **POZOR:** Priključki so zaščiteni, da se s tem zagotovi pravilna namestitev. Če občutite upor, preverite priključke na kartici in sistemski plošči ter poravnajte kartico.

△ **POZOR:** Nikoli ne nameščajte kablov pod kartico, da s tem preprečite poškodbo kartice Mini-Card.

3. Vstavite kartico Mini-Card pod kotom 45 stopinj v priključek sistemske plošče.
4. Potisnite drugi konec kartice Mini-Card v režo na sistemski plošči in ponovno namestite vijak, s katerim je kartica pritrjena na priključek sistemske plošče.
5. Ponovno priključite ustrezne antenske kable na kartico Mini-Card. Spodnja tabela prikazuje barvno shemo antenskih kablov za kartico Mini-Card, ki jo podpira vaš računalnik.

Priključki na kartici Mini-Card	Barvna shema antenskega kabla
WLAN (2 antenska kabla)	
Glavni WLAN (bel trikotnik)	belo
Pomožni WLAN (črn trikotnik)	črno

6. Vstavite neuporabljene antenske kable v zaščitno mylar oblogo.
7. Ponovno namestite pokrov modula (glejte [Namestitev pokrova modula](#)).
8. Ponovno namestite baterijo (glejte [Ponovna namestitev baterije](#)).

△ **POZOR:** Preden obrnete računalnik, ponovno namestite vse vijake in zagotovite, da se v notranjosti računalnika ne nahajajo neuporabljeni vijaki. V nasprotnem primeru lahko poškodujete računalnik.

9. Po potrebi namestite gonilnike in pripomočke za vaš računalnik. Za več informacij si oglejte *Dellova tehnološka navodila*.

🔍 **OPOMBA:** Če se lotite namestitve komunikacijske kartice, ki ni od družbe Dell, morate namestiti tudi ustrezne gonilnike in pripomočke. Za več informacij o generičnem gonilniku glejte *Dellova tehnološka navodila*.

[Nazaj na stran z vsebino](#)

[Nazaj na stran z vsebino](#)

Plošča optičnega pogona

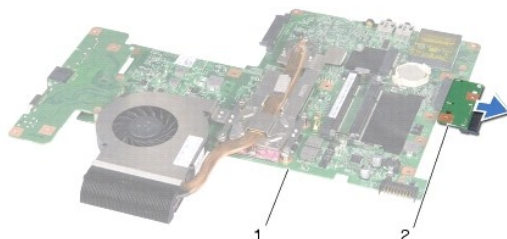
Dell™ Inspiron™ 17 Navodila za servis

- [Odstranitev plošče optičnega pogona](#)
- [Ponovna namestitev plošče optičnega pogona](#)

- ⚠ OPOZORILO:** Preden pričnete z delom v notranjosti računalnika, preberite varnostne informacije, ki so priložene računalniku. Za dodatne informacije o varnem delu obiščite domačo stran za skladnost s predpisi na naslovu www.dell.com/regulatory_compliance.
- ⚠ POZOR:** Popravila na računalniku lahko izvaja le pooblaščen serviser. **Škode zaradi servisiranja, ki ga Dell™ ni pooblastil, garancija ne pokriva.**
- ⚠ POZOR:** Elektrostatično razelektritev preprečite tako, da se ozemljite s trakom za ozemljitev ali da se občasno dotikate nepobarvane kovinske površine (na primer priključka na računalniku).
- ⚠ POZOR:** Pred delom v notranjosti računalnika odstranite glavno baterijo (glejte [Odstranitev baterije](#)), da s tem preprečite poškodbo sistemske plošče.

Odstranitev plošče optičnega pogona

1. Sledite postopkom v [Preden začnete](#).
2. Odstranite sistemsko ploščo (glejte [Odstranitev sistemske plošče](#)).
3. Obrnite sistemsko ploščo in ploščo optičnega pogona odklopite s priključka sistemske plošče.
4. Ploščo optičnega pogona odklopite s priključka sistemske plošče.



1	sistemska plošča	2	plošča optičnega pogona
---	------------------	---	-------------------------

Ponovna namestitev plošče optičnega pogona

1. Sledite postopkom v [Preden začnete](#).
2. Ploščo optičnega pogona priklopite na priključek sistemske plošče.
3. Namestite sistemsko ploščo (glejte [Ponovna namestitev sistemske plošče](#)).

- ⚠ POZOR:** Preden obrnete računalnik, ponovno namestite vse vijake in zagotovite, da se v notranjosti računalnika ne nahajajo neuporabljeni vijaki. V nasprotnem primeru lahko poškodujete računalnik.

[Nazaj na stran z vsebino](#)

[Nazaj na stran z vsebino](#)

Optični pogon

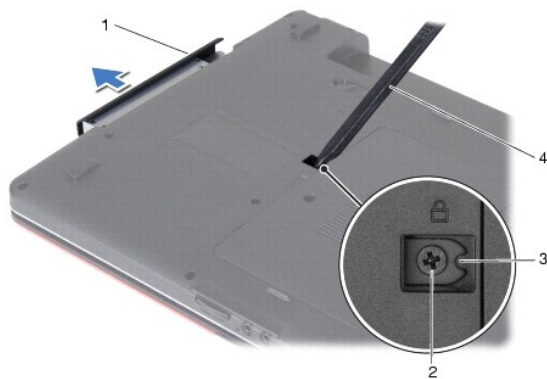
Dell™ Inspiron™ 17 Navodila za servis

- [Odstranitev optičnega pogona](#)
- [Priklučitev optičnega pogona](#)

- ⚠ OPOZORILO:** Preden pričnete z delom v notranjosti računalnika, preberite varnostne informacije, ki so priložene računalniku. Za dodatne informacije o varnem delu obiščite domačo stran za skladnost s predpisi na naslovu www.dell.com/regulatory_compliance.
- ⚠ POZOR:** Popravila na računalniku lahko izvaja le pooblaščen serviser. **Škode zaradi servisiranja, ki ga Dell™ ni pooblastil, garancija ne pokriva.**
- ⚠ POZOR:** Elektrostatično razelektritev preprečite tako, da se ozemljite s trakom za ozemljitev ali da se občasno dotikate nepobarvane kovinske površine (na primer priključka na računalniku).
- ⚠ POZOR:** Pred delom v notranjosti računalnika odstranite glavno baterijo (glejte [Odstranitev baterije](#)), da s tem preprečite poškodbo sistemske plošče.

Odstranitev optičnega pogona

1. Sledite postopkom v [Preden začnete](#).
2. Odstranite baterijo (glejte [Odstranitev baterije](#)).
3. Odstranite vijak, ki pritrjuje optični pogon na osnovo računalnika.
4. S plastičnim peresom potisnite zarezo, da s tem sprostite optični pogon iz ležišča.
5. Izvlecite optični pogon iz ležišča.



1	optični pogon	2	vijak
3	zareza	4	plastično pero

Priklučitev optičnega pogona

1. Sledite postopkom v [Preden začnete](#).
2. Potisnite optični pogon v ležišče, dokler se v celoti ne namesti na svoje mesto.
3. Ponovno namestite vijak, ki pritrjuje optični pogon na osnovo računalnika.
4. Ponovno namestite baterijo (glejte [Ponovna namestitve baterije](#)).

⚠ **POZOR:** Preden obrnete računalnik, ponovno namestite vse vijake in zagotovite, da se v notranjosti računalnika ne nahajajo neuporabljeni vijaki. V nasprotnem primeru lahko poškodujete računalnik.

[Nazaj na stran z vsebino](#)

[Nazaj na stran z vsebino](#)

Naslon za dlani

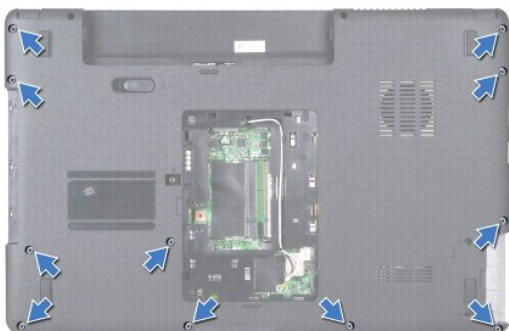
Dell™ Inspiron™ 17 Navodila za servis

- [Odstranitev naslona za dlani](#)
- [Namestitev naslona za dlani](#)

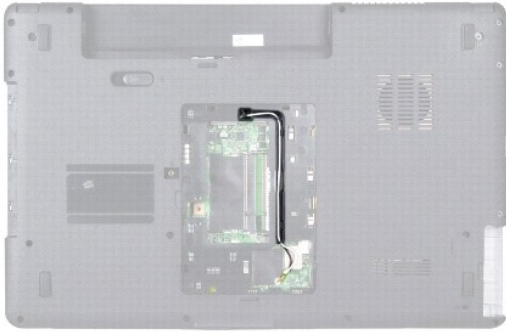
- ⚠ OPOZORILO:** Preden pričnete z delom v notranjosti računalnika, preberite varnostne informacije, ki so priložene računalniku. Za dodatne informacije o varnem delu obiščite domačo stran za skladnost s predpisi na naslovu www.dell.com/regulatory_compliance.
- ⚠ POZOR:** Popravila na računalniku lahko izvaja le pooblaščen serviser. **Škode zaradi servisiranja, ki ga Dell™ ni pooblastil, garancija ne pokriva.**
- ⚠ POZOR:** Elektrostatično razelektritev preprečite tako, da se ozemljite s trakom za ozemljitev ali da se občasno dotikate nepobarvane kovinske površine (na primer priključka na računalniku).
- ⚠ POZOR:** Pred delom v notranjosti računalnika odstranite glavno baterijo (glejte [Odstranitev baterije](#)), da s tem preprečite poškodbo sistemske plošče.

Odstranitev naslona za dlani

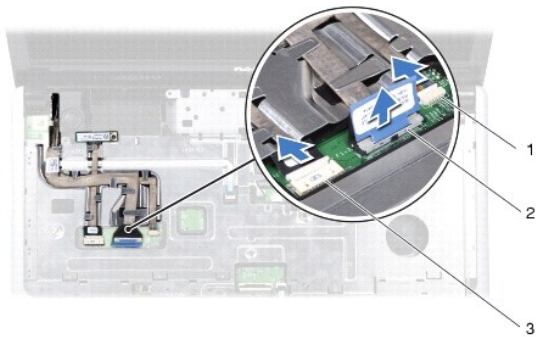
1. Sledite postopkom v [Preden začnete](#).
2. Odstranite baterijo (glejte [Odstranitev baterije](#)).
3. Odstranite pokrov modula (glejte [Odstranitev pokrova modula](#)).
4. Odstranite pomnilniške module (glejte [Odstranitev pomnilniškega modula](#)).
5. Odstranite trdi disk (glejte [Odstranitev trdega diska](#)).
6. Odstranite optični pogon (glejte [Odstranitev optičnega pogona](#)).
7. Odstranite kartico Mini-Card (glejte [Odstranitev kartice Mini-Card](#)).
8. Odstranite enajst vijakov iz osnove računalnika.



9. Zabeležite napeljavo kablov antene kartice Mini-Card in kabel odstranite iz usmerjevalnih vodil.

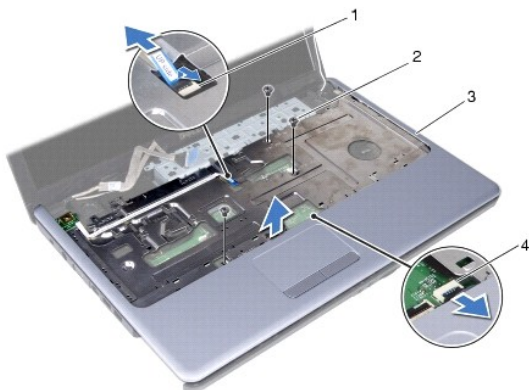


10. Odstranite pokrov osrednjega nadzora (glejte [Odstranitev pokrova osrednjega nadzora](#)).
11. Odstranite tipkovnico (glejte [Odstranitev tipkovnice](#)).
12. Kabel zaslona, kabel kamere in kabel plošče Bluetooth odklopite s priključkov sistemske plošče in jih odstranite iz usmerjevalnih vodil.



1	priključek kabla kamere	2	kabelski priključek zaslona
3	priključek za kabel plošče Bluetooth		

13. Zabeležite napeljavo kablov antene kartice Mini-Card in jih previdno odstranite iz reže računalnika. Povlecite kable od naslona za dlani.
14. Kabel napajalne stikalne plošče in kabel sledilne plošče odklopite s priključkov sistemske plošče.
15. Odstranite tri vijake, s katerim je naslon za dlani pritrjen na sistemsko ploščo.



1	priključek napajalne stikalne plošče	2	vijaki (3)
3	naslon za dlani	4	kabelski priključek za sledilno ploščico

⚠ POZOR: Pazljivo ločite naslon za dlani od osnove računalnika in poskrbite, da ga ne poškodujete.

16. Začnite na desni ali levi strani naslona za dlani in s prsti naslon za dlani ločite od osnove računalnika.

17. Dvignite naslon za dlani iz osnove računalnika.

Namestitev naslona za dlani

- Sledite postopkom v [Preden začnete](#).
- Poravnajte naslon za dlani z osnovo računalnika in ga pritrdite na mesto.
- Ponovno namestite tri vijake na naslonu za dlani.
- Kabel napajalne stikalne plošče in kabel sledilne plošče priklopite na ustrezne priključke sistemske plošče.
- Kable antene kartice Mini-Card skozi režo napeljite do dna računalnika.
- Kabel zaslona, kabel kamere in kabel plošče Bluetooth priklopite na ustrezne priključke sistemske plošče (glejte).
- Ponovno namestite tipkovnico (glejte [Ponovna namestitev tipkovnice](#)).
- Ponovno namestite pokrov osrednjega nadzora (glejte [Namestitev pokrova osrednjega nadzora](#)).
- Ponovno namestite enajst vijakov na dnu računalnika.
- Kable antene kartice Mini-Card napeljite skozi usmerjevalna vodila na dnu računalnika in ponovno namestite kartico Mini-Card (glejte [Namestitev kartice Mini-Card](#)).
- Ponovno namestite pomnilniške module (glejte [Namestitev pomnilniškega modula](#)).
- Ponovno namestite pokrov modula (glejte [Namestitev pokrova modula](#)).
- Ponovno namestite optični gonilnik (glejte [Priključitev optičnega pogona](#)).
- Ponovno namestite trdi disk (glejte [Ponovna namestitev trdega diska](#)).
- Ponovno namestite baterijo (glejte [Ponovna namestitev baterije](#)).

△ **POZOR:** Preden obrnete računalnik, ponovno namestite vse vijake in zagotovite, da se v notranjosti računalnika ne nahajajo neuporabljeni vijaki. V nasprotnem primeru lahko poškodujete računalnik.

[Nazaj na stran z vsebino](#)

[Nazaj na stran z vsebino](#)

Napajalna stikalna plošča

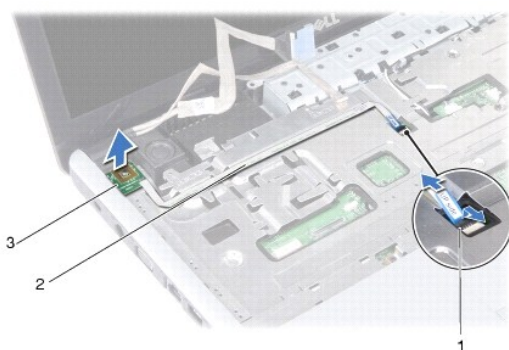
Dell™ Inspiron™ 17 Navodila za servis

- [Odstranitev napajalne stikalne plošče](#)
- [Ponovna namestitev napajalne stikalne plošče](#)

- ⚠ OPOZORILO:** Preden pričnete z delom v notranjosti računalnika, preberite varnostne informacije, ki so priložene računalniku. Za dodatne informacije o varnem delu obiščite domačo stran za skladnost s predpisi na naslovu www.dell.com/regulatory_compliance.
- ⚠ POZOR:** Popravila na računalniku lahko izvaja le pooblaščen serviser. **Škode zaradi servisiranja, ki ga Dell™ ni pooblastil, garancija ne pokriva.**
- ⚠ POZOR:** Elektrostatično razelektritev preprečite tako, da se ozemljite s trakom za ozemljitev ali da se občasno dotikate nepobarvane kovinske površine (na primer priključka na računalniku).
- ⚠ POZOR:** Pred delom v notranjosti računalnika odstranite glavno baterijo (glejte [Odstranitev baterije](#)), da s tem preprečite poškodbo sistemske plošče.

Odstranitev napajalne stikalne plošče

1. Sledite postopkom v [Preden začnete](#).
 2. Odstranite baterijo (glejte [Odstranitev baterije](#)).
 3. Odstranite pokrov modula (glejte [Odstranitev pokrova modula](#)).
 4. Odstranite pomnilniške module (glejte [Odstranitev pomnilniškega modula](#)).
 5. Odstranite trdi disk (glejte [Odstranitev trdega diska](#)).
 6. Odstranite optični pogon (glejte [Odstranitev optičnega pogona](#)).
 7. Odstranite pokrov osrednjega nadzora (glejte [Odstranitev pokrova osrednjega nadzora](#)).
 8. Odstranite tipkovnico (glejte [Odstranitev tipkovnice](#)).
 9. Kabel zaslona, kabel kamere in kabel plošče Bluetooth odklopite s priključkov sistemske plošče in jih odstranite iz usmerjevalnih vodil.
 10. Dvignite zarah priključka, da kabel napajalne stikalne plošče sprostite s priključka sistemske plošče.
- ⚠ POZOR:** Napajalna stikalna plošča je prilepljena na naslon za dlani. Ne vlecite za kabel napajalne stikalne plošče, če jo želite odstraniti.




1	priključek napajalne stikalne plošče	2	kabel napajalne stikalne plošče
3	napajalna stikalna plošča		

11. S plastičnim peresom privzdignite napajalno stikalno ploščo, da jo odstranite z naslona za dlani.

12. Dvignite napajalno stikalno ploščo z naslona za dlani.

Ponovna namestitev napajalne stikalne plošče

1. Sledite postopkom v [Preden začnete](#).
2. Reže napajalne stikalne plošče poravnajte z izboklino na naslonu za dlani in jo pritrdite na mesto.
3. Kabel napajalne stikalne plošče potisnite v priključek sistemske plošče in zapah priključka povlecite navzdol, da kabel pritrdite na priključek.
4. Kabel zaslona, kabel kamere in kabel plošče Bluetooth napeljite skozi usmerjevalna vodila in jih priklopite na ustrezne priključke sistemske plošče.
5. Namestite tipkovnico (glejte [Ponovna namestitev tipkovnice](#)).
6. Ponovno namestite pokrov osrednjega nadzora (glejte [Namestitev pokrova osrednjega nadzora](#)).
7. Ponovno namestite optični gonilnik (glejte [Priključitev optičnega pogona](#)).
8. Ponovno namestite trdi disk (glejte [Ponovna namestitev trdega diska](#)).
9. Ponovno namestite pomnilniške module (glejte [Namestitev pomnilniškega modula](#)).
10. Ponovno namestite pokrov modula (glejte [Namestitev pokrova modula](#)).
11. Ponovno namestite baterijo (glejte [Ponovna namestitev baterije](#)).

 **POZOR:** Preden obrnete računalnik, ponovno namestite vse vijake in zagotovite, da se v notranjosti računalnika ne nahajajo neuporabljeni vijaki. V nasprotnem primeru lahko poškodujete računalnik.

[Nazaj na stran z vsebino](#)

[Nazaj na stran z vsebino](#)

Baterija

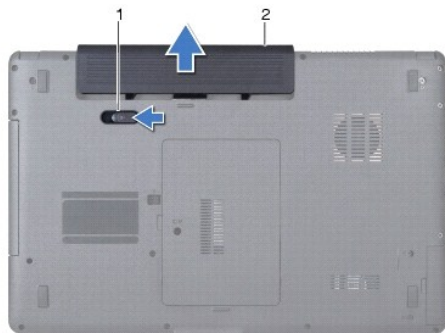
Dell™ Inspiron™ 17 Navodila za servis

- [Odstranitev baterije](#)
- [Ponovna namestitev baterije](#)

- ⚠ OPOZORILO:** Preden pričnete z delom v notranjosti računalnika, preberite varnostne informacije, ki so priložene računalniku. Za dodatne informacije o varnem delu obiščite domačo stran za skladnost s predpisi na naslovu www.dell.com/regulatory_compliance.
- ⚠ POZOR:** Popravila na računalniku lahko izvaja le pooblaščen serviser. **Škode zaradi servisiranja, ki ga Dell™ ni pooblastil, garancija ne pokriva.**
- ⚠ POZOR:** Elektrostatično razelektritev preprečite tako, da se ozemljite s trakom za ozemljitev ali da se občasno dotikate nepobarvane kovinske površine (na primer priključka na računalniku).
- ⚠ POZOR:** Uporabljajte samo baterijo, ki je zasnovana za ta računalnik Dell™, da ne poškodujete računalnika. Ne uporabljajte baterij, ki so zasnovane za druge računalnike Dell.

Odstranitev baterije

1. Sledite postopkom v [Preden začnete](#).
2. Obrnite računalnik.
3. Odklenite zapah za sprostitev baterije, dokler se ne zaskoči.
4. Izvlecite baterijo iz ležišča.



1	zaklep za sprostitev baterije	2	baterija
---	-------------------------------	---	----------

Ponovna namestitev baterije

1. Sledite postopkom v [Preden začnete](#).
2. Potisnite baterijo v ležišče, dokler se ne zaskoči.

[Nazaj na stran z vsebino](#)

[Nazaj na stran z vsebino](#)

Zvočniki

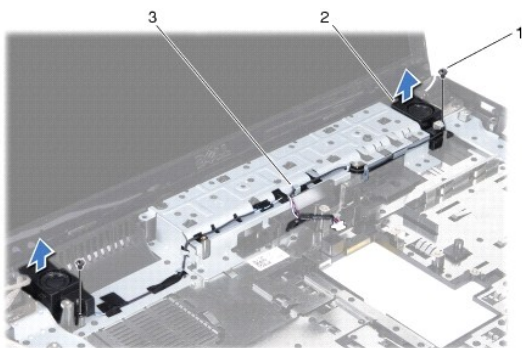
Dell™ Inspiron™ 17 Navodila za servis

- [Odstranitev zvočnikov](#)
- [Namestitev zvočnikov](#)

- ⚠ OPOZORILO:** Preden pričnete z delom v notranjosti računalnika, preberite varnostne informacije, ki so priložene računalniku. Za dodatne informacije o varnem delu obiščite domačo stran za skladnost s predpisi na naslovu www.dell.com/regulatory_compliance.
- ⚠ POZOR:** Popravila na računalniku lahko izvaja le pooblaščen serviser. **Škode zaradi servisiranja, ki ga Dell™ ni pooblastil, garancija ne pokriva.**
- ⚠ POZOR:** Elektrostatično razelektritev preprečite tako, da se ozemljite s trakom za ozemljitev ali da se občasno dotikate nepobarvane kovinske površine (na primer priključka na računalniku).
- ⚠ POZOR:** Pred delom v notranjosti računalnika odstranite glavno baterijo (glejte [Odstranitev baterije](#)), da s tem preprečite poškodbo sistemske plošče.

Odstranitev zvočnikov

1. Sledite postopkom v [Preden začnete](#).
2. Odstranite sistemsko ploščo (glejte [Odstranitev sistemske plošče](#)).
3. Odstranite vijaka, s katerima so zvočniki pritrjeni na osnovo računalnika.
4. Kabel zvočnikov odstranite iz usmerjevalnih vodil.
5. Dvignite zvočnike z osnove računalnika.



1	vijaka (2)	2	zvočniki (2)
3	vodilo za napeljšavo		

Namestitev zvočnikov

1. Sledite postopkom v [Preden začnete](#).
2. Zvočnike postavite na osnovo računalnika.
3. Privijte nazaj vijaka, ki pritrjujeta zvočnika na osnovo računalnika.
4. Kable zvočnikov napeljite skozi ustrezna usmerjevalna vodila.

5. Namestite sistemsko ploščo (glejte [Ponovna namestitvev sistemske plošče](#)).

△ **POZOR:** Preden obrnete računalnik, ponovno namestite vse vijake in zagotovite, da se v notranjosti računalnika ne nahajajo neuporabljeni vijaki. V nasprotnem primeru lahko poškodujete računalnik.





[Nazaj na stran z vsebino](#)

[Nazaj na stran z vsebino](#)


Sistemska plošča

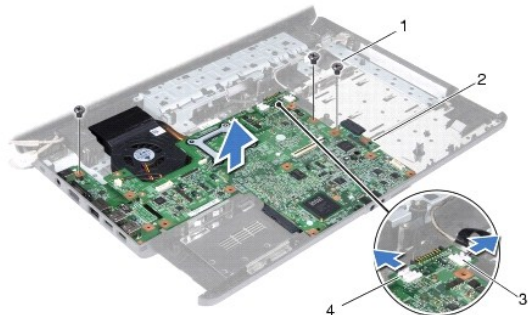
Dell™ Inspiron™ 17 Navodila za servis

- [Odstranitev sistemske plošče](#)
- [Ponovna namestitev sistemske plošče](#)
- [Vnos oznake za storitve v BIOS](#)

-  **OPOZORILO:** Preden pričnete z delom v notranjosti računalnika, preberite varnostne informacije, ki so priložene računalniku. Za dodatne informacije o varnem delu obiščite domačo stran za skladnost s predpisi na naslovu www.dell.com/regulatory_compliance.
-  **POZOR:** Popravila na računalniku lahko izvaja le pooblaščen serviser. **Škode zaradi servisiranja, ki ga Dell™ ni pooblastil, garancija ne pokriva.**
-  **POZOR:** Elektrostatično razelektritev preprečite tako, da se ozemljite s trakom za ozemljitev ali da se občasno dotikate nepobarvane kovinske površine (na primer priključka na računalniku).
-  **POZOR:** Pred delom v notranjosti računalnika odstranite glavno baterijo (glejte [Odstranitev baterije](#)), da s tem preprečite poškodbo sistemske plošče.
-

Odstranitev sistemske plošče

1. Sledite postopkom v [Preden začnete](#).
 2. Odstranite baterijo (glejte [Odstranitev baterije](#)).
 3. Odstranite pokrov modula (glejte [Odstranitev pokrova modula](#)).
 4. Odstranite pomnilniške module (glejte [Odstranitev pomnilniškega modula](#)).
 5. Odstranite trdi disk (glejte [Odstranitev trdega diska](#)).
 6. Odstranite optični pogon (glejte [Odstranitev optičnega pogona](#)).
 7. Odstranite kartico Mini-Card (glejte [Odstranitev kartice Mini-Card](#)).
 8. Odstranite pokrov osrednjega nadzora (glejte [Odstranitev pokrova osrednjega nadzora](#)).
 9. Odstranite tipkovnico (glejte [Odstranitev tipkovnice](#)).
 10. Odstranite kartico Bluetooth (glejte [Odstranitev kartice Bluetooth](#)).
 11. Odstranite naslon za dlani (glejte [Odstranitev naslona za dlani](#)).
 12. Odstranite ploščo bralnika ExpressCard (glejte [Odstranitev plošče bralnika ExpressCard](#)).
 13. Odstranite razširitveno ploščo baterije (glejte [Odstranitev razširitvene plošče baterije](#)).
 14. Kabel zvočnika in kabel modula USB odklopite s priključkov sistemske plošče.
-  **OPOMBA:** Mesto vijakov se lahko razlikuje glede na adapter zaslona, ki ga podpira računalnik.
15. Odstranite ostale tri vijake, ki pritrjujejo sistemsko ploščo na osnovo računalnika.




1	vijaki (3)	2	sistemska plošča
3	priključek za kabel modula USB	4	priključek kabla zvočnikov

16. Dvignite sistemsko ploščo z osnovne ploskve računalnika.
17. Obrnite sistemsko ploščo okoli.
18. Odstranite sklop toplotnega odvoda za procesor (glejte [Odstranitev toplotnega odvoda procesorja](#)).
19. Odstranite modul procesorja (glejte [Odstranitev procesorskega modula](#)).
20. Odstranite gumbno baterijo (glejte [Odstranitev gumbne baterije](#)).


Ponovna namestitev sistemske plošče

1. Sledite postopkom v [Preden začnete](#).
2. Ponovno namestite gumbno baterijo (glejte [Ponovna namestitev gumbne baterije](#)).
3. Ponovno namestite modul procesorja (glejte [Ponovna namestitev modula procesorja](#)).
4. Ponovno namestite sklop toplotnega odvoda za procesor (glejte [Ponovna namestitev toplotnega odvoda procesorja](#)).
5. Obrnite sistemsko ploščo okoli.
6. Poravnajte luknje za vijake na sistemski plošči z luknjami za vijake na osnovi računalnika.
7. Ponovno namestite ostale tri vijake, ki pritrdjujejo sistemsko ploščo na osnovo računalnika.
8. Kabel zvočnika in kabel modula USB priklopite na priključke sistemske plošče.
9. Ponovno namestite razširitevno ploščo baterije (glejte [Ponovna namestitev razširitvene plošče baterije](#)).
10. Ponovno namestite ploščo bralnika ExpressCard (glejte [Ponovna namestitev plošče bralnika ExpressCard](#)).
11. Namestite naslon za dlani (glejte [Namestitev naslona za dlani](#)).
12. Ponovno namestite kartico Bluetooth (glejte [Namestitev kartice Bluetooth](#)).
13. Namestite tipkovnico (glejte [Ponovna namestitev tipkovnice](#)).
14. Ponovno namestite pokrov osrednjega nadzora (glejte [Namestitev pokrova osrednjega nadzora](#)).
15. Ponovno namestite kartico Mini-Card (glejte [Namestitev kartice Mini-Card](#)).

16. Ponovno namestite optični gonilnik (glejte [Priključitev optičnega pogona](#)).
17. Ponovno namestite trdi disk (glejte [Ponovna namestitev trdega diska](#)).
18. Ponovno namestite pomnilniške module (glejte [Namestitev pomnilniškega modula](#)).
19. Ponovno namestite pokrov modula (glejte [Namestitev pokrova modula](#)).
20. Ponovno namestite baterijo (glejte [Ponovna namestitev baterije](#)).

 **POZOR:** Preden obrnete računalnik, ponovno namestite vse vijake in zagotovite, da se v notranjosti računalnika ne nahajajo neuporabljeni vijaki. V nasprotnem primeru lahko poškodujete računalnik.

21. Vključite računalnik.

 **OPOMBA:** Po ponovni namestitvi systemske plošče vnesite v BIOS oznako za storitve nove systemske plošče.

22. Vnesite oznako za storitve (glejte [Vnos oznake za storitve v BIOS](#)).
-

Vnos oznake za storitve v BIOS

1. Poskrbite, da je omrežni napajalnik priključen in da je glavna baterija ustrezno nameščena.
 2. Vključite računalnik.
 3. Za vstop v program za namestitev sistema pritisnite <F2> med POST-om.
 4. Pomaknite se do varnostnega jezička in vstopite v storitveno oznako v polju **Set Service Tag** (Nastavitev storitvene oznake).
-

[Nazaj na stran z vsebino](#)

[Nazaj na stran z vsebino](#)

Dell™ Inspiron™ 17 Navodila za servis



OPOMBA: OPOMBA označuje pomembne informacije, ki vam pomagajo bolje izkoristiti računalnik.



POZOR: POZOR označuje možnost poškodbe strojne opreme ali izgubo podatkov in vam svetuje, kako se izogniti težavi.



OPOZORILO: OPOZORILO označuje možnost poškodb lastnine, telesnih poškodb ali smrti.

Informacije v tem dokumentu se lahko spremenijo brez predhodnega obvestila.
© 2009 Dell Inc. Vse pravice pridržane.

Vsakršno razmnoževanje tega gradiva brez pisnega dovoljenja družbe Dell Inc. je strogo prepovedano.

Blagovne znamke, navedene v tem besedilu: *Dell*, logotip *DELL* in *Inspiron* so blagovne znamke družbe Dell Inc.; *Bluetooth* je registrirana blagovna znamka v lasti družbe Bluetooth SIG, Inc. in jo družba Dell uporablja pod licenco; *Microsoft*, *Windows*, *Windows Vista* in logotip gumba Start za *Windows Vista* so blagovne znamke ali registrirane blagovne znamke družbe Microsoft Corporation v Združenih državah in/ali drugih državah.

V tem dokumentu se lahko uporabljajo tudi druge blagovne znamke in imena, ki se nanašajo na osebe, katerih last so blagovne znamke ali imena, oziroma na njihove izdelke. Družba Dell Inc. zavrača vsakršno lastništvo blagovnih znamk in imen, razen tistih, ki so v njeni lasti.

Julij 2009 Razl. A00

[Nazaj na stran z vsebino](#)

[Nazaj na stran z vsebino](#)

Modul USB

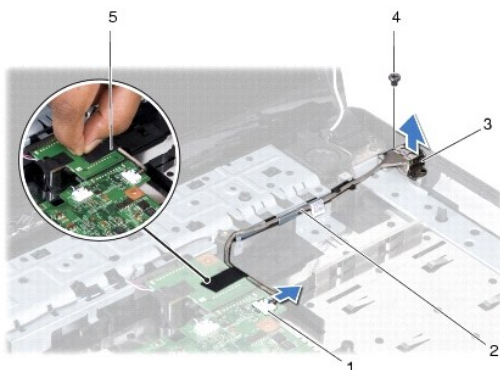
Dell™ Inspiron™ 17 Navodila za servis

- [Odstranitev modula USB](#)
- [Ponovna namestitvev modula USB](#)

- ⚠ OPOZORILO:** Preden pričnete z delom v notranjosti računalnika, preberite varnostne informacije, ki so priložene računalniku. Za dodatne informacije o varnem delu obiščite domačo stran za skladnost s predpisi na naslovu www.dell.com/regulatory_compliance.
- ⚠ POZOR:** Popravila na računalniku lahko izvaja le pooblaščen serviser. **Škode zaradi servisiranja, ki ga Dell™ ni pooblastil, garancija ne pokriva.**
- ⚠ POZOR:** Elektrostatično razelektritev preprečite tako, da se ozemljite s trakom za ozemljitev ali da se občasno dotikate nepobarvane kovinske površine (na primer priključka na računalniku).
- ⚠ POZOR:** Pred delom v notranjosti računalnika odstranite glavno baterijo (glejte [Odstranitev baterije](#)), da s tem preprečite poškodbo sistemske plošče.

Odstranitev modula USB


1. Sledite postopkom v [Preden začnete](#).
2. Odstranite baterijo (glejte [Odstranitev baterije](#)).
3. Odstranite pokrov modula (glejte [Odstranitev pokrova modula](#)).
4. Odstranite pomnilniške module (glejte [Odstranitev pomnilniškega modula](#)).
5. Odstranite trdi disk (glejte [Odstranitev trdega diska](#)).
6. Odstranite optični pogon (glejte [Odstranitev optičnega pogona](#)).
7. Odstranite pokrov osrednjega nadzora (glejte [Odstranitev pokrova osrednjega nadzora](#)).
8. Odstranite tipkovnico (glejte [Odstranitev tipkovnice](#)).
9. Odstranite naslon za dlani (glejte [Odstranitev naslona za dlani](#)).
10. Odstranite trak, da kabel modula USB sprostite z razširitvene plošče baterije.
11. Kabel modula USB odklopite s priključka sistemske plošče.
12. Odstranite vijak, s katerim je modul USB pritrjen na podstavek računalnika.
13. Zabeležite pot napeljanega kabla modula USB in kabel modula USB odstranite iz usmerjevalnega vodila.



1	Priključek za kabel modula USB	2	Pot kabla modula USB
3	Modul USB	4	Vijak
5	Trak		

Ponovna namestitev modula USB

1. Sledite postopkom v [Preden začnete](#).
2. Režo na modulu USB poravnajte z izboklino na podstavku računalnika.
3. Ponovno namestite vijak, s katerim je modul USB pritrjen na podstavek računalnika.
4. Napeljite kabel modula USB in ga priklopite na priključek sistemske plošče.
5. Ponovno namestite trak, da kabel modula USB pritrдите na razširitveno ploščo baterije.
6. Namestite naslon za dlani (glejte [Namestitev naslona za dlani](#)).
7. Namestite tipkovnico (glejte [Ponovna namestitev tipkovnice](#)).
8. Ponovno namestite pokrov osrednjega nadzora (glejte [Namestitev pokrova osrednjega nadzora](#)).
9. Ponovno namestite pomnilniške module (glejte [Namestitev pomnilniškega modula](#)).
10. Ponovno namestite pokrov modula (glejte [Namestitev pokrova modula](#)).
11. Ponovno namestite optični gonilnik (glejte [Priključitev optičnega pogona](#)).
12. Ponovno namestite trdi disk (glejte [Ponovna namestitev trdega diska](#)).
13. Ponovno namestite baterijo (glejte [Ponovna namestitev baterije](#)).

 **POZOR:** Preden obrnete računalnik, ponovno namestite vse vijake in zagotovite, da se v notranjosti računalnika ne nahajajo neuporabljeni vijaki. V nasprotnem primeru lahko poškodujete računalnik.

[Nazaj na stran z vsebino](#)